



แผนการประเมิน  
ความเสี่ยงการทุจริต  
ประจำปีงบประมาณ พ.ศ.๒๕๖๕



ของ  
องค์การบริหารส่วนตำบลท่าตูม  
อำเภอกงคอย จังหวัดสระบุรี



## คำนำ

เหตุการณ์ความเสี่ยงด้านการทุจริตเกิดแล้วจะมีผลกระทบทางลบ ซึ่งปัญหาจากสาเหตุที่ค้นหาต้นตอต่างๆ ที่แท้จริงได้ยาก ความเสี่ยงจึงจำเป็นต้องคิดล่วงหน้าเสมอ การป้องกันการทุจริต คือ การแก้ปัญหาที่ยั่งยืน ซึ่งเป็นหน้าที่ความรับผิดชอบของหัวหน้าส่วนราชการ และเป็นเจตจำนงของทุกองค์กรที่ร่วมต่อต้านการทุจริตทุกรูปแบบ อันเป็นวาระเร่งด่วนของรัฐบาล

การนำเครื่องมือประเมินความเสี่ยงการทุจริตมาใช้ในองค์กร จะช่วยให้เป็นหลักประกันระดับหนึ่งได้ว่าการดำเนินการขององค์กรจะไม่มีทุจริต หรือในกรณีที่พบกับการทุจริตที่ไม่คาดคิด โอกาสที่จะประสบปัญหาน้อยกว่าองค์กรอื่น หรือหากเกิดความเสียหายขึ้นก็จะเป็นความเสียหายที่น้อยกว่าองค์กรที่ไม่มีกรนำเครื่องมือประเมินความเสี่ยงการทุจริตมาใช้ เพราะได้มีการเตรียมการป้องกัน โดยให้เป็นส่วนหนึ่งของการปฏิบัติงานประจำ ซึ่งไม่ใช้การเพิ่มภาระงานแต่อย่างใด

องค์การบริหารส่วนตำบลท่าตูม เป็นองค์กรปกครองส่วนท้องถิ่นที่มีบทบาทในการขับเคลื่อน หน่วยงานภาครัฐให้บริหารงานภายใต้กรอบธรรมาภิบาล โดยการประเมินความเสี่ยงการทุจริตจึงเป็นมือหนึ่ง ในการขับเคลื่อนธรรมาภิบาลเพื่อลดปัญหาการทุจริตภาครัฐ ตามคำสั่งคณะกรรมการรักษาความสงบแห่งชาติ ที่ ๙๖/๒๕๕๗ ลงวันที่ ๑๘ มิถุนายน ๒๕๕๗ เรื่อง ๒ มาตรการป้องกันและแก้ไขปัญหาการทุจริต ประพฤติมิชอบ ที่กำหนดให้ทุกส่วนราชการ และหน่วยงานภาครัฐ โดยมุ่งเน้นการสร้างธรรมาภิบาลในการบริหารงาน และส่งเสริมการมีส่วนร่วมจากทุกภาคส่วน ในการตรวจสอบ เฝ้าระวัง เพื่อสกัดกั้นมิให้เกิดการทุจริตประพฤติมิชอบได้

องค์การบริหารส่วนตำบลท่าตูม ได้ดำเนินการประเมินความเสี่ยงในองค์กรขึ้น เพื่อให้หน่วยงานมีมาตรการระบบหรือแนวทางในการบริหารจัดการความเสี่ยงของการดำเนินงานที่อาจก่อให้เกิดการทุจริต ซึ่งเป็นมาตรการป้องกันการทุจริตเชิงรุกที่มีประสิทธิภาพต่อไป

องค์การบริหารส่วนตำบลท่าตูม  
ตุลาคม ๒๕๖๔

# สารบัญ

## หน้า

### ส่วนที่ ๑

#### การประเมินความเสี่ยงการทุจริตสำหรับหน่วยงานภาครัฐ

๑ - ๑๒

(ข้อมูลจากคู่มือแนวทางการประเมินความเสี่ยงการทุจริต การจัดทำมาตรการป้องกันความเสี่ยงการทุจริต สำหรับภาครัฐและภาคธุรกิจเอกชน สำนักงาน ป.ป.ท.)

### ส่วนที่ ๒

#### แนวทางการจัดทำมาตรการป้องกันความเสี่ยงการทุจริตสำหรับหน่วยงานภาครัฐ

๑๓ - ๒๕

(ข้อมูลจากคู่มือแนวทางการประเมินความเสี่ยงการทุจริต การจัดทำมาตรการป้องกันความเสี่ยงการทุจริต สำหรับภาครัฐและภาคธุรกิจเอกชน สำนักงาน ป.ป.ท.)

### ส่วนที่ ๓

#### การประเมินความเสี่ยงการทุจริต ประจำปีงบประมาณ ๒๕๖๕

ขององค์การบริหารส่วนตำบลท่าตูม อำเภอแก่งคอย จังหวัดสระบุรี

- การวิเคราะห์ความเสี่ยงในการเกิดการทุจริตในองค์กรปกครองส่วนท้องถิ่น ๒๖
- หลักการและเหตุผล ๒๗
- วัตถุประสงค์ของการจัดทำแผน ๒๘
- เป้าหมาย ๒๙
- ประโยชน์ของแผน ๒๙
- รายละเอียดกรอบการจัดทำแผนปฏิบัติการป้องกันการทุจริต ๓๐
- ตารางระบุความเสี่ยง (Know Factor และ Unknow Factor) ๓๑
- ตารางประเมินสถานะความเสี่ยง (แยกตามสีไฟจราจร) ๓๒
- ตารางการประเมินค่าความเสี่ยงรวม SCORING ทะเบียนข้อมูลที่ต้องเฝ้าระวัง ๒ มิติ (หรือตารางเมทริกซ์ระดับความเสี่ยง Risk level matrix) ๓๓-๓๔
- ตารางแสดงการประเมินประสิทธิภาพการควบคุมความเสี่ยง ๓๕
- ตารางแผนบริหารความเสี่ยง ๓๖
- ตารางจัดทำรายงานผลการเฝ้าระวังความเสี่ยง ๓๖-๓๗
- ตารางจัดทำระบบความเสี่ยง ๓๘-๓๙
- ตารางรายงานการบริหารความเสี่ยง ๓๙
- แบบรายงานผลการดำเนินงานตามแผนบริหารความเสี่ยง ๔๐
- ตารางการเสนอขอปรับปรุงแผนบริหารความเสี่ยงการทุจริต(ระหว่างปี) ๔๑

## ส่วนที่ ๑

### การประเมินความเสี่ยงการทุจริตสำหรับหน่วยงานภาครัฐ

(ข้อมูลจากคู่มือแนวทางการประเมินความเสี่ยงการทุจริต การจัดทำมาตรการป้องกันความเสี่ยงการทุจริต สำหรับ ภาครัฐและภาคธุรกิจเอกชน สำนักงาน ป.ป.ท.)

#### ๑. วัตถุประสงค์การประเมินความเสี่ยงการทุจริต

มาตรการป้องกันการทุจริตสามารถช่วยลดความเสี่ยงที่อาจก่อให้เกิดการทุจริตในองค์กรได้ ดังนั้น การประเมินความเสี่ยงด้านการทุจริต การออกแบบและการปฏิบัติงานตามมาตรการควบคุมภายในที่เหมาะสมจะช่วยลดความเสี่ยงด้านการทุจริต ตลอดจนการสร้างจิตสำนึกและค่านิยมในการต่อต้านการทุจริตให้แก่บุคลากรขององค์กรถือเป็นการป้องกันการเกิดการทุจริตในองค์กร ทั้งนี้ การนำเครื่องมือประเมินความเสี่ยงใช้ในองค์กรจะช่วยให้เป็นหลักประกันในระดับหนึ่งว่า การดำเนินการขององค์กรจะไม่มีทุจริต หรือในกรณีที่พบกับการทุจริตที่ไม่คาดคิด โอกาสที่จะประสบกับปัญหาน้อยกว่าองค์กรอื่น หรือหากเกิดความเสียหายขึ้นก็จะเป็นความเสียหายที่น้อยกว่าองค์กรที่ไม่มีการนำเครื่องมือประเมินความเสี่ยงมาใช้ เพราะได้มีการเตรียมการป้องกันล่วงหน้าไว้โดยให้เป็นส่วนหนึ่งของการปฏิบัติงานประจำ ซึ่งไม่ใช้การเพิ่มภาระงานแต่อย่างใด การประเมินความเสี่ยงการทุจริต เป็นเครื่องมือที่ใช้ในการค้นหาหรือระบบจุดอ่อน (Weakness) ของระบบต่าง ๆ ภายในองค์กรที่อาจจะเป็นช่องให้เกิดการทุจริต และเป็น การมุ่งหาความเป็นไปได้ (Potential) ที่จะเกิดการกระทำการทุจริตในอนาคต

วัตถุประสงค์หลักของการประเมินความเสี่ยงการทุจริต : เพื่อให้หน่วยงานภาครัฐ มีมาตรการระบบ หรือแนวทางในการบริหารจัดการความเสี่ยงของการดำเนินงานที่อาจก่อให้เกิดการทุจริต ซึ่งเป็นมาตรการป้องกันการทุจริตเชิงรุกที่มีประสิทธิภาพต่อไป

#### ๒. การบริหารจัดการความเสี่ยงมีความแตกต่างจากการตรวจสอบภายในอย่างไร

การบริหารจัดการความเสี่ยงเป็นการทำงานในลักษณะที่ทุกภาระงานต้องประเมินความเสี่ยง ก่อนปฏิบัติงาน ทุกครั้ง และแทรกกิจกรรมการตอบโต้ความเสี่ยงไว้ก่อนเริ่มปฏิบัติงานหลักตามภาระงานปกติ ของการเฝ้าระวังความเสี่ยงล่วงหน้าจากทุกภาระงานร่วมกัน โดยเป็นส่วนหนึ่งของความรับผิดชอบปกติที่มีการรับรู้และยอมรับจากผู้ที่เกี่ยวข้อง (ผู้นำส่งงานให้) เป็นลักษณะ Pre-Decision ส่วนการตรวจสอบภายในจะเป็นในลักษณะกำกับติดตามความเสี่ยงเป็นการสอบทาน เป็นลักษณะ Post-Decision

### Pre-decision vs Post-decision

#### ๓. กรอบการประเมินความเสี่ยงการทุจริต

กรอบตามหลักของการควบคุมภายในองค์กร (Control Environment) ตามมาตรฐาน COSO ๒๐๑๓ (Committee of Sponsoring Organization ๒๐๑๓) ซึ่งมาตรฐาน COSO เป็นมาตรฐานที่ได้รับการยอมรับมาตั้งแต่เริ่มออกประกาศใช้เมื่อปี ๑๙๙๒ โดยที่ผ่านมามีการออกแนวทางด้านการควบคุมภายใน

/เพิ่มเติมอีก...

เพิ่มเติมอีก ๓ ครั้ง คือ ครั้งแรกเมื่อปี ๒๐๐๖ เป็นแนวทางด้านการทำรายงานทางการเงิน Internal Control over Financial Report – Guidance on Small Public Companies ครั้งที่ ๒ เมื่อปี ๒๐๐๙ เป็นแนวทางด้านการกำกับติดตาม Guidance on Monitoring of Internal Control ครั้งที่ ๓ ในปี ๒๐๑๓

เป็นแนวทางเพิ่มเติมด้านการควบคุมภายใน Internal Control – Integrated Framework : Framework and Appendices การปรับปรุงในปี ๒๐๑๓ นี้ยังคงยึดกรอบแนวคิดเดิมของปี ๑๙๙๒ ที่กำหนดให้มีการควบคุมภายในแต่เพิ่มเติมในส่วนอื่น ๆ ให้ชัดเจนขึ้น โดยเฉพาะอย่างยิ่งการเพิ่มเติมเรื่องการสอดส่องในภาพรวมของการกำกับดูแลกิจการ ดังนั้น การควบคุมภายในจึงถือว่ามีสำคัญอย่างยิ่งในการที่จะตอบสนองต่อความคาดหวังของกิจการในการป้องกันเฝ้าระวังและตรวจสอบการทุจริตภายในกิจการ

**สำหรับมาตรฐาน COSO ๒๐๑๓ ประกอบด้วย ๕ องค์ประกอบ ๑๗ หลักการ ดังนี้**

**องค์ประกอบที่ ๑ : สภาพแวดล้อมการควบคุม (Control Environment)**

- หลักการที่ ๑ - องค์กรยึดหลักความซื่อตรงและจริยธรรม
- หลักการที่ ๒ - คณะกรรมการแสดงออกถึงความรับผิดชอบต่อการกำกับดูแล
- หลักการที่ ๓ - คณะกรรมการและฝ่ายบริหาร มีอำนาจการสั่งการชัดเจน
- หลักการที่ ๔ - องค์กร จูงใจ รักษาไว้ และจูงใจพนักงาน
- หลักการที่ ๕ - องค์กรผลักดันให้ทุกตำแหน่งรับผิดชอบต่อการควบคุมภายใน

**องค์ประกอบที่ ๒ : การประเมินความเสี่ยง (Risk Assessment)**

- หลักการที่ ๖ - กำหนดเป้าหมายชัดเจน
- หลักการที่ ๗ - ระบุและวิเคราะห์ความเสี่ยงอย่างครอบคลุม
- หลักการที่ ๘ - พิจารณาโอกาสที่จะเกิดการทุจริต
- หลักการที่ ๙ - ระบุและประเมินความเปลี่ยนแปลงที่จะกระทบต่อการควบคุมภายใน

**องค์ประกอบที่ ๓ : กิจกรรมการควบคุม (Control Activities)**

- หลักการที่ ๑๐ - ควบคุมความเสี่ยงให้อยู่ในระดับที่ยอมรับได้
- หลักการที่ ๑๑ - พัฒนาระบบเทคโนโลยีที่ใช้ในการควบคุม
- หลักการที่ ๑๒ - ควบคุมให้นโยบายสามารถปฏิบัติได้

**องค์ประกอบที่ ๔ : สารสนเทศและการสื่อสาร (Information and Communication)**

- หลักการที่ ๑๓ - องค์กรมีข้อมูลที่เกี่ยวข้องและมีคุณภาพ
- หลักการที่ ๑๔ - มีการสื่อสารข้อมูลภายในองค์กร ให้การควบคุมภายในดำเนินการต่อไป
- หลักการที่ ๑๕ - มีการสื่อสารกับหน่วยงานภายนอก ในประเด็นที่อาจกระทบต่อการควบคุมภายใน

**องค์ประกอบที่ ๕ : กิจกรรมการกำกับติดตามและประเมินผล (Monitoring Activities)**

- หลักการที่ ๑๖ - ติดตามและประเมินผลการควบคุมภายใน
- หลักการที่ ๑๗ - ประเมินและสื่อสารข้อบกพร่องของการควบคุมภายในทันเวลา และเหมาะสม

ทั้งนี้ องค์ประกอบการควบคุมภายในแต่ละองค์ประกอบและหลักการจะต้อง Present & Function (มีอยู่จริงและนำไปปฏิบัติได้) อีกทั้งทำงานอย่างสอดคล้องและสัมพันธ์กัน จึงจะทำให้การควบคุมภายในมีประสิทธิภาพ

/กรอบหรือภาวะ...

## กรอบหรือภาระงานในการประเมินความเสี่ยงการทุจริต มี ๔ กระบวนการ ดังนี้

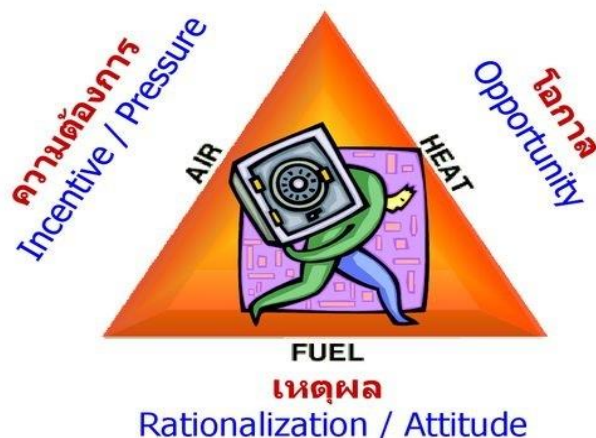
- ➔ Corrective : แก้ไขปัญหาที่เคยรับรู้ว่าจะเกิด สิ่งที่มีประวัติอยู่แล้ว ทำอย่างไรจะไม่ให้เกิดขึ้นอีก
- ➔ Detective : เผื่อระวัง สอดส่อง ติดตามพฤติกรรมเสี่ยง ทำอย่างไรจะตรวจพบ ต้องสอดส่อง ตั้งแต่แรก ตั้งข้อสงสัยบางเรื่องที่น่าสงสัยทำการลดระดับความเสี่ยงนั้นหรือให้ข้อมูลเบาะแสนั้นแก่ผู้บริหาร
- ➔ Preventive : ป้องกัน หลีกเลี่ยง พฤติกรรมนำไปสู่การสุ่มเสี่ยงต่อการกระทำผิดในส่วนที่พฤติกรรมที่เคยรับรู้ว่าจะเคยเกิดมาก่อน คาดหมายได้ว่ามีโอกาสสูงที่จะเกิดซ้ำอีก (Known Factor) ทั้งที่รู้ว่าทำไปมีความเสี่ยงต่อการทุจริต จะต้องหลีกเลี่ยงด้วยการปรับ Workflow ใหม่ ไม่เปิดช่องว่างให้การทุจริตเข้ามาได้อีก
- ➔ Forecasting : การพยากรณ์ประมาณการสิ่งที่อาจจะเกิดขึ้นและป้องกันป้องปรามล่วงหน้าในเรื่องประเด็นที่ไม่คุ้นเคย ในส่วนที่เป็นปัจจัยความเสี่ยงที่มาจากพยากรณ์ ประมาณการล่วงหน้าในอนาคต (Unknown Factor)

### ๔. องค์ประกอบที่ทำให้เกิดการทุจริต

องค์ประกอบหรือปัจจัยที่นำไปสู่การทุจริต ประกอบด้วย Pressure หรือแรงกดดันหรือแรงจูงใจ Opportunity หรือโอกาส ซึ่งเกิดจากช่องโหว่ของระบบต่าง ๆ คุณภาพการควบคุม กำกับควบคุมภายในองค์กรมีจุดอ่อน และ Rationalization หรือการหาเหตุผลสนับสนุนการกระทำตามทฤษฎีสามเหลี่ยมการทุจริต (The Fraud Triangle)

## ปัจจัยที่เป็นต้นเหตุทุจริต

- ทุจริตในองค์กรไม่ว่าจะเป็นรูปแบบใดเกิดจาก 3 ปัจจัยที่เรียกว่า สามเหลี่ยมทุจริต (The Fraud Triangle)



## ๕. ขอบเขตการประเมินความเสี่ยงการทุจริต

ประเภทความเสี่ยงการทุจริต จะแบ่งออกเป็น ๓ ด้าน ดังนี้

๕.๑ ความเสี่ยงการทุจริตที่เกี่ยวข้องกับการพิจารณาอนุมัติ อนุญาต (เฉพาะหน่วยงานที่มีภารกิจให้บริการประชาชน อนุมัติ หรืออนุญาต ตามพระราชบัญญัติการอำนวยความสะดวกในการพิจารณาอนุญาตของทางราชการ พ.ศ.๒๕๕๘)

๕.๒ ความเสี่ยงการทุจริตในความโปร่งใสของการใช้อำนาจและตำแหน่งหน้าที่

๕.๓ ความเสี่ยงการทุจริตในความโปร่งใสของการใช้จ่ายงบประมาณและการบริหารจัดการทรัพยากรภาครัฐ



## ๖. ขั้นตอนการประเมินความเสี่ยงการทุจริต มี ๙ ขั้นตอน ดังนี้

๑. การระบุความเสี่ยง
๒. การวิเคราะห์สถานะความเสี่ยง
๓. แยกวิเคราะห์ความเสี่ยง
๔. การประเมินการควบคุมความเสี่ยง
๕. แผนบริหารความเสี่ยง
๖. การจัดทำรายงานผลการวิเคราะห์ความเสี่ยง
๗. จัดทำระบบการบริหารความเสี่ยง
๘. การจัดทำรายงานการบริหารความเสี่ยง
๙. การรายงานผลการดำเนินงานตามแผนการบริหารความเสี่ยง

/ขั้นตอนที่...

## ขั้นเตรียมการ : ประเมินความเสี่ยงการทุจริต

ก่อนทำการประเมินความเสี่ยงการทุจริต ต้องทำการคัดเลือกงานหรือกระบวนการงานจากภารกิจในแต่ละประเภทที่จะทำการประเมิน ซึ่งได้จำแนกขอบเขตของการประเมินความเสี่ยงการทุจริตไว้ ๓ ด้าน คือ ๑. ความเสี่ยงการทุจริตที่เกี่ยวข้องกับการพิจารณาอนุมัติ อนุญาต (เฉพาะหน่วยงานที่มีภารกิจให้บริการประชาชน อนุมัติ หรือ อนุญาต ตามพระราชบัญญัติการอำนวยความสะดวกในการพิจารณาอนุญาตของทางราชการ พ.ศ.๒๕๕๘)

๒. ความเสี่ยงการทุจริตในความโปร่งใสของการใช้อำนาจและตำแหน่งหน้าที่

๓. ความเสี่ยงการทุจริตในความโปร่งใสของการใช้จ่ายงบประมาณและการบริหารจัดการทรัพยากรภาครัฐ

เมื่อคัดเลือกได้แล้ว ให้ทำการคัดเลือกกระบวนการงานของประเภทด้านนั้น ๆ และจัดเตรียมข้อมูลขั้นตอนการปฏิบัติงานหรือแนวทางในการปฏิบัติที่เกี่ยวข้อง และมาตรการควบคุมหรือป้องกันความเสี่ยงการทุจริตที่มีอยู่ในปัจจุบันของกระบวนการงานหรืองานนั้น ๆ จากนั้นจึงลงมือทำการตามขั้นตอนประเมินความเสี่ยงการทุจริต

## ขั้นตอนที่ ๑ การระบุความเสี่ยง

ขั้นตอนที่ ๑ นำข้อมูลที่ได้จากขั้นเตรียมการในส่วนรายละเอียดขั้นตอน กระบวนการปฏิบัติงานของที่จะทำการประเมินความเสี่ยงการทุจริต ซึ่งในขั้นตอนการปฏิบัติงานนั้น ย่อมประกอบไปด้วยขั้นตอนย่อย ในการระบุความเสี่ยงตามขั้นตอนที่ ๑ ให้ทำการระบุความเสี่ยงโดยอธิบายรายละเอียดรูปแบบ พฤติการณ์ความเสี่ยงเฉพาะขั้นตอนการปฏิบัติงานที่มีความเสี่ยงการทุจริต และในการประเมินต้องคำนึงความเสี่ยงในภาพรวมของการดำเนินงานเรื่องที่จะทำการประเมินด้วย เนื่องจากในกระบวนการปฏิบัติงานตามขั้นตอนอาจไม่พบความเสี่ยงหรือโอกาสเสี่ยงต่ำ แต่อาจพบว่ามีความเสี่ยงในการปฏิบัติงานที่อาจไม่ได้อยู่ในขั้นตอนก็เป็นได้ โดยไม่ต้องคำนึงว่าหน่วยงานจะมีมาตรการป้องกันหรือแก้ไขความเสี่ยงการทุจริตนั้นอยู่แล้ว ซึ่งเป็นทั้ง Known Factor หรือ Unknown Factor “การระบุความเสี่ยงการทุจริตไม่ถูกต้อง มาตรการควบคุมหรือมาตรการป้องกันความเสี่ยงการทุจริต จึงไม่สามารถลดความเสี่ยงการทุจริตได้”

|                |   |
|----------------|---|
| Known Factor   | ความเสี่ยงทั้ง ปัญหา/พฤติกรรมที่เคยรับรู้ที่เคยเกิดมาก่อน คาดหมายได้ว่ามีโอกาสสูงที่จะเกิดซ้ำ หรือมีประวัติ มีตำนานอยู่แล้ว       |
| Unknown Factor | ปัจจัยความเสี่ยงที่มาจากพยากรณ์ ประมาณการล่วงหน้าในอนาคตปัญหา/พฤติกรรม ความเสี่ยงที่อาจจะเกิดขึ้น (คิดล่วงหน้า ตีตนไปก่อนไข้เสมอ) |

ในขั้นนี้จำเป็นต้องมีความสำคัญ ต้องทำการระบุความเสี่ยงด้วยการค้นหารูปแบบ พฤติการณ์ความเสี่ยงให้ลึก ละเอียดมากที่สุด และต้องไม่นำปัญหาของหน่วยงานในปัจจุบันมาปนกับความเสี่ยงการทุจริต การระบุความเสี่ยงไม่ละเอียดชัดเจน จะนำไปสู่ขั้นตอนในการจัดทำมาตรการป้องกันความเสี่ยงการทุจริตที่ไม่ตรง ขาดประสิทธิภาพ

/เทคนิคในการ...



เทคนิคในการระบุความเสี่ยงหรือค้นหาความเสี่ยงการทุจริต ด้วยวิธีการต่าง ๆ ตามความเหมาะสม ดังนี้

เทคนิคในการ ระบุความเสี่ยง หรือค้นหาความเสี่ยงการทุจริตด้วยวิธีการต่าง ๆ ดังนี้



**ตารางที่ ๑ ตารางระบุความเสี่ยง**

| ที่ | ขั้นตอนการปฏิบัติงาน | โอกาส/ความเสี่ยง<br>รูปแบบพฤติกรรมความเสี่ยงการทุจริต |
|-----|----------------------|---|
|     |                      |   |
|     |                      |   |
|     |                      |   |
|     |                      |   |

**ขั้นตอนที่ ๒ การประเมินสถานะความเสี่ยง**

ขั้นตอนที่ ๒ ให้นำข้อมูลจากตารางที่ ๑ มาวิเคราะห์เพื่อแสดงสถานะความเสี่ยงการทุจริตของแต่ละโอกาส/ความเสี่ยงการทุจริต ออกตามรายสี เขียว เหลือง ส้ม แดง โดยระบุสถานะของความเสี่ยงในช่องสี

ความหมายของสถานะความเสี่ยงตามสีไฟจราจร มีรายละเอียดดังนี้

- สถานะสีเขียว** : ความเสี่ยงระดับต่ำ
- สถานะสีเหลือง** : ความเสี่ยงระดับปานกลาง และสามารถใช้เวลารอบคอบระมัดระวังในระหว่างปฏิบัติงาน ตามปกติควบคุมดูแลได้
- สถานะสีส้ม** : ความเสี่ยงระดับสูง เป็นกระบวนการที่มีผู้เกี่ยวข้องหลายคน หมายหน่วยงานภายในองค์กร มีหลายขั้นตอน จนยากต่อการควบคุม หรือไม่มีอำนาจควบคุมข้ามหน่วยงานตามหน้าที่ปกติ
- สถานะสีแดง** : ความเสี่ยงระดับสูงมาก เป็นกระบวนการที่มีผู้เกี่ยวข้องกับผู้บุคคลภายนอกคนที่ไม่รู้จัก ไม่สามารถตรวจสอบได้ชัดเจน ไม่สามารถกำกับติดตามได้อย่างใกล้ชิดหรืออย่างสม่ำเสมอ

/ตารางที่...

**ตารางที่ ๒ ตารางประเมินสถานะความเสี่ยง**

| ที่ | ขั้นตอนการปฏิบัติงานโอกาส/ความเสี่ยง<br>รูปแบบพฤติกรรมความเสี่ยงการทุจริต | เขียว | เหลือง | ส้ม | แดง |
|-----|---|-------|--------|-----|-----|
|     |   |       |        |     |     |
|     |   |       |        |     |     |
|     |   |       |        |     |     |

**ขั้นตอนที่ ๓ การประเมินค่าความเสี่ยงรวม**

ขั้นตอนที่ ๓ รูปแบบพฤติกรรมความเสี่ยงการทุจริต ที่มีสถานความเสี่ยงระดับสูงจนถึงความเสี่ยงระดับสูงมาก ที่เป็น สีส้ม และสีแดง จากตารางที่ ๒ มาทำการหาค่าความเสี่ยงรวม ซึ่งได้จากระดับความจำเป็นของการเฝ้าระวัง ที่มีค่า ๑ - ๓ คูณด้วยระดับความรุนแรงของผลกระทบที่มีค่า ๑ - ๓ เช่นกัน ค่า ๑ - ๓ โดยมีเกณฑ์ในการให้ค่า ดังนี้

**๓.๑ ระดับความจำเป็นของการเฝ้าระวัง** มีแนวทางในการพิจารณาดังนี้

- ถ้าเป็นกิจกรรมหรือขั้นตอนหลักที่สำคัญของกระบวนการงานนั้น ๆ แสดงว่ากิจกรรมหรือขั้นตอนนั้นเป็น MSUST หมายถึงมีความจำเป็นสูงของการเฝ้าระวังความเสี่ยงการทุจริตที่ต้องทำการป้องกันไม่ดำเนินการไม่ได้ ค่าของ MSUST คือ ค่าที่อยู่ในระดับ ๓ หรือ ๒

- ถ้าเป็นกิจกรรมหรือขั้นตอนนั้นเป็นกิจกรรม หรือขั้นตอนรองของกระบวนการงานนั้น ๆ แสดงว่ากิจกรรมหรือขั้นตอนนั้นเป็น SHOULD หมายถึงมีความจำเป็นต่ำในการเฝ้าระวังความเสี่ยงการทุจริต ค่าของ SHOULD คือ ค่าที่อยู่ในระดับ ๑ เท่านั้น

**๓.๒ ระดับความรุนแรงของผลกระทบ** มีแนวทางในการพิจารณาดังนี้

กิจกรรมหรือขั้นตอนการปฏิบัติงานนั้นเกี่ยวข้องกับผู้มีส่วนได้ส่วนเสีย Stakeholders รวมถึงหน่วยงานกำกับดูแล พันธมิตร ภาครัฐหรือข่าย ค่าอยู่ที่ ๒ หรือ ๓

- กิจกรรมหรือขั้นตอนการปฏิบัติงานนั้นเกี่ยวข้องกับผลกระทบทางการเงิน รายได้ลด รายจ่ายเพิ่ม Financial ค่าอยู่ที่ ๒ หรือ ๓

- กิจกรรมหรือขั้นตอนการปฏิบัติงานนั้น ผลกระทบต่อผู้ใช้บริการ กลุ่มเป้าหมาย Customer/User ค่าอยู่ที่ ๒ หรือ ๓

- กิจกรรมหรือขั้นตอนการปฏิบัติงานนั้นผลกระทบต่อกระบวนการภายใน Internal Process หรือ กระบวนการด้านกรเรียนรู้ องค์กรความรู้ Learning & Growth ค่าอยู่ที่ ๑ หรือ ๒

ตารางที่ ๓ ตารางการประเมินค่าความเสี่ยงรวม SCORING ทะเบียนข้อมูลที่ต้องเฝ้าระวัง ๒ มิติ (หรือตารางเมทริกซ์ระดับความเสี่ยง Risk level matrix)

| ที่ | ขั้นตอนการปฏิบัติงาน/โอกาส/ความเสี่ยง<br>รูปแบบพฤติกรรมความเสี่ยงการทุจริต | ระดับความจำเป็น<br>ของการเฝ้าระวัง |   |   | ระดับความรุนแรง<br>ของผลกระทบ |   |   | ค่าความเสี่ยงรวม<br>จำเป็น x รุนแรง |
|-----|--|------------------------------------|---|---|-------------------------------|---|---|-------------------------------------|
|     |  | ๓                                  | ๒ | ๑ | ๓                             | ๒ | ๑ |                                     |
|     |  |                                    |   |   |                               |   |   |                                     |
|     |  |                                    |   |   |                               |   |   |                                     |

/ขั้นตอนที่...

**ขั้นตอนที่ ๔ การประเมินประสิทธิภาพการควบคุมความเสี่ยง**

ขั้นตอนที่ ๔ ให้นำค่าความเสี่ยงรวม (จำเป็นxรุนแรง) จากตารางที่ ๓ มาทำการประเมินระดับความเสี่ยงการทุจริตว่าอยู่ในระดับใด เมื่อเทียบกับประสิทธิภาพการควบคุมความเสี่ยงของหน่วยงานที่มีอยู่ในปัจจุบัน ในขั้นตอนนี้หน่วยงานต้องมีข้อมูลว่าในปัจจุบันหน่วยงานมีมาตรการป้องกัน หรือควบคุมความเสี่ยงอะไรบ้างในการเตรียมการก่อนลงมือประเมิน จึงจะต้องทำให้การประเมินคุณภาพการจัดการควบคุมความเสี่ยงได้อย่างถูกต้อง

**ตารางที่ ๔ ตารางแสดงการประเมินประสิทธิภาพการควบคุมความเสี่ยง**

| ที่ | ขั้นตอนการปฏิบัติงาน/โอกาส/ความเสี่ยงรูปแบบ<br>พฤติการณ์ความเสี่ยงการทุจริต | ประสิทธิภาพการควบคุมความเสี่ยงการ<br>ทุจริตในปัจจุบัน |       |      |
|-----|---|---|-------|------|
|     |   | ดี  | พอใช้ | อ่อน |
|     |   |   |       |      |
|     |   |   |       |      |

**ขั้นตอนที่ ๕ การจัดทำแผนบริหารความเสี่ยง**

ขั้นตอนที่ ๕ ให้เลือกเหตุการณ์ที่มีความเสี่ยงสูงสุดจากการประเมินระดับความเสี่ยงในตารางที่ ๔ ที่อยู่ในช่องค่าความเสี่ยง ระหว่างคะแนน (๓) ถึง (๙) โดยเฉพาะที่อยู่ในระดับสูง ค่อนข้างสูง ปานกลาง มาทำแผนบริหารความเสี่ยงการทุจริตตามลำดับความรุนแรง (กรณีที่หน่วยงานทำการประเมินคุณภาพการจัดการหรือการควบคุมความเสี่ยงในตารางที่ ๔ ไม่พบว่าความเสี่ยงอยู่ในระดับสูง ค่อนข้างสูง ปานกลางเลย แต่พบว่าความเสี่ยงการทุจริตอยู่ในระดับต่ำ หรือ ค่อนข้างต่ำ ให้ทำการจัดทำแผนบริหารความเสี่ยงในเชิงเฝ้าระวังความเสี่ยงการทุจริต หรือให้หน่วยงานพิจารณาทำการเลือกภารกิจงานหรือกระบวนการงานหรือการดำเนินงานหรือการดำเนินงานที่อาจก่อให้เกิดหรือมีโอกาสเกิดความเสี่ยงการทุจริต นำมาประเมินความเสี่ยงการทุจริตเพิ่มเติม)

แผนบริหารความเสี่ยงการทุจริต นำมาตรการป้องกันความเสี่ยงการทุจริตของหน่วยงานที่มีอยู่ในปัจจุบันและมาตรการนั้นยังสามารถบังคับใช้ได้อย่างมีประสิทธิภาพ มาพิจารณาจัดทำมาตรการในครั้งนี้โดยมีมาตรการป้องกันความเสี่ยงการทุจริตเพิ่มเติมจากรูปแบบพฤติการณ์ความเสี่ยงการทุจริต ที่ได้จากการประเมินครั้งนี้ มาตรการหมายถึง วิธีการที่จะทำให้ได้รับผลสำเร็จ (วิธีป้องกัน) หรือแนวทางที่ต้องขึ้นเพื่อไม่ให้เกิดสิ่งที่ไม่พึงปรารถนาจัดทำเป็นแผนบริหารความเสี่ยงการทุจริต เพื่อขับเคลื่อนบังคับใช้ต่อไป



ตารางที่ ๕ ตารางแผนบริหารความเสี่ยง

| ที่ | ขั้นตอนการปฏิบัติงาน โอกาส/ความเสี่ยง<br>รูปแบบพฤติกรรมความเสี่ยงการทุจริต | มาตรการป้องกันความเสี่ยงการทุจริต |
|-----|--|-----------------------------------|
|     |  |                                   |
|     |  |                                   |
|     |  |                                   |
|     |  |                                   |

ขั้นตอนที่ ๖ การจัดทำรายงานผลการเฝ้าระวังความเสี่ยง

ขั้นตอนที่ ๖ เพื่อติดตามเฝ้าระวัง เป็นการประเมินการบริหารความเสี่ยงการทุจริตในกิจกรรมตามแผนบริหารความเสี่ยงของขั้นตอนที่ ๕ ซึ่งเปรียบเสมือนเป็นการสร้างตะแกรงตัก เพื่อเป็นการยืนยันผลการป้องกันหรือแก้ไขปัญหาที่มีประสิทธิภาพมากน้อยเพียงใด โดยการแยกสถานะของการเฝ้าระวังความเสี่ยงการทุจริตต่อไป ออกเป็น ๓ สี ได้แก่ สีเขียว สีเหลือง สีแดง

| ที่ | มาตรการป้องกันความเสี่ยง<br>การทุจริต | โอกาส/ความเสี่ยงรูปแบบ<br>พฤติกรรมความเสี่ยงการทุจริต | สถานะความเสี่ยง |        |     |
|-----|---------------------------------------|---|-----------------|--------|-----|
|     |                                       |   | เขียว           | เหลือง | แดง |
|     |                                       |   |                 |        |     |
|     |                                       |   |                 |        |     |
|     |                                       |   |                 |        |     |
|     |                                       |   |                 |        |     |

- ✓ สถานะสีเขียว : ไม่เกิดกรณีที่อยู่ในข่ายความเสี่ยง ยังไม่ต้องทำกิจกรรมเพิ่ม
- ✓ สถานะสีเหลือง : เกิดกรณีที่อยู่ในข่ายความเสี่ยง แต่แก้ไขได้ทันท่วงที ตามมาตรการ/นโยบาย/โครงการ/กิจกรรมที่เตรียมไว้ แผนใช้ได้ผล ความเสี่ยงการทุจริตลดลง
- ✓ สถานะสีแดง : เกิดกรณีที่อยู่ในข่ายยัง แก้ไขไม่ได้ ควรมาตรการ/นโยบาย/โครงการ/กิจกรรม เพิ่มขึ้น แผนใช้ไม่ได้ผล ความเสี่ยงการทุจริตไม่ลดลง



/ขั้นตอนที่...

### ขั้นตอนที่ ๗ จัดทำระบบการบริหารความเสี่ยง

ขั้นตอนที่ ๗ นำผลจากทะเบียนเฝ้าระวังความเสี่ยงจากทุจริต จากตารางที่ ๖ ออกตามสถานะ ๓ สถานะ ซึ่งในขั้นตอนที่ ๗ สถานะความเสี่ยงการทุจริตที่อยู่ในข่ายที่ยังแก้ไขไม่ได้ จะต้องมีการหรือมาตรการอะไรเพิ่มเติมต่อไป โดยแยกสถานะเพิ่มทำระบบบริหารความเสี่ยงออกเป็น ดังนี้

๗.๑ เกินกว่าการยอมรับ (สถานะสีแดง Red) ควรมีกิจกรรมเพิ่มเติม

๗.๒ เกิดขึ้นแล้วแต่ยอมรับได้ (สถานะสีเหลือง Yellow) ควรมีกิจกรรมเพิ่มเติม

๗.๓ ยังไม่เกิดเฝ้าระวังต่อเนื่อง (สถานะสีเขียว Green)

#### ตารางที่ ๗ ตารางจัดทำระบบความเสี่ยง

๗.๑ (สถานะสีแดง Red) เกินกว่าการยอมรับ ควรมีกิจกรรมเพิ่มเติม

| ความเสี่ยงการทุจริต<br>(สถานะสีแดง) | มาตรการป้องกันความเสี่ยงการทุจริต เพิ่มเติม |
|-------------------------------------|---|
|                                     |   |

๗.๒ (สถานะสีเหลือง Yellow) เกิดขึ้นแล้วแต่ยอมรับได้ ควรมีกิจกรรมเพิ่มเติม

| ความเสี่ยงการทุจริต<br>(สถานะสีเหลือง) | มาตรการป้องกันความเสี่ยงการทุจริต เพิ่มเติม |
|--|---|
|  |   |

๗.๓ (สถานะสีเขียว Green) ยังไม่เกิดเฝ้าระวังต่อเนื่อง

| ความเสี่ยงการทุจริต<br>(สถานะสีเขียว) | มาตรการป้องกันความเสี่ยงการทุจริต เพิ่มเติม |
|---------------------------------------|---|
|                                       |   |

### ขั้นตอนที่ ๘ การจัดทำรายงานการบริหารความเสี่ยง

ขั้นตอนที่ ๘ เป็นการจัดทำรายงานสรุปให้เห็นในภาพรวม ว่ามีผลจากการบริหารความเสี่ยง การทุจริตตามขั้นตอนที่ ๗ มีสถานะความเสี่ยงการทุจริตอยู่ในระดับใด(สี)สถานะความเสี่ยง สีเขียว หมายถึง ความเสี่ยงระดับต่ำ สีเหลือง หมายถึง ความเสี่ยงระดับปานกลาง สีแดง หมายถึง ความเสี่ยงระดับสูงมาก เพื่อเป็นเครื่องมือในการกำกับ ติดตาม ประเมินผล

#### ตารางที่ ๘ ตารางรายงานการบริหารความเสี่ยง

| ที่ | สรุปสถานะความเสี่ยงการทุจริต (เขียว เหลือง แดง) |        |     |
|-----|---|--------|-----|
|     | เขียว   | เหลือง | แดง |
|     |   |        |     |

### ขั้นตอนที่ ๙ การรายงานผลการดำเนินงานตามแผนบริหารความเสี่ยง

ขั้นตอนที่ ๙ เป็นการจัดทำแบบรายงานผลการดำเนินงานตามแผนบริหารความเสี่ยงการทุจริต หรือสถานะแผนบริหารความเสี่ยงการทุจริต ตารางที่ ๘ ต่อผู้บริหารของหน่วยงาน ซึ่งหวังระยะเวลาของการรายงานผลขึ้นอยู่กับหน่วยงาน เช่น รายงานทุกเดือน ทุกไตรมาส ซึ่งแบบในการรายงาน ตามตารางที่ ๙ และตารางที่ ๑๐ สามารถปรับได้ตามความเหมาะสมของหน่วยงาน

#### ตารางที่ ๙ แบบรายงานผลการดำเนินงานตามแผนบริหารความเสี่ยง

|   |   |
|---|---|
| แบบรายงานสถานะแผนบริหารความเสี่ยงการทุจริต ณ วันที่ ..... |   |
| หน่วยงานที่ประเมิน .....                                  |   |
| ชื่อแผนบริหารความเสี่ยง                                   |   |
| โอกาส/ความเสี่ยง  |   |
| สถานะของการดำเนินการจัดการความเสี่ยง                      | <input type="radio"/> ยังไม่ได้ดำเนินการ<br><input type="radio"/> เผื่อระวัง และติดตามต่อเนื่อง<br><input type="radio"/> เริ่มดำเนินการไปบ้าง แต่ยังไม่ครบถ้วน<br><input type="radio"/> ต้องการปรับปรุงแผนบริหารความเสี่ยงใหม่ให้เหมาะสม<br><input type="radio"/> เหตุผลอื่น (โปรดระบุ)<br>.....<br>..... |
| ผลการดำเนินงาน  | .....<br>.....<br>.....<br>.....<br>.....   |

ตารางที่ ๑๐ ตารางการเสนอขอปรับปรุงแผนบริหารความเสี่ยงการทุจริต ระหว่างปี (ทดแทนแผนเดิม)

|                             |   |      |
|-----------------------------|---|------|
| หน่วยงานที่เสนอขอ .....     |   |      |
| วันที่เสนอขอ .....          |   |      |
| ชื่อแผนบริหารความเสี่ยงเดิม |   |      |
| ชื่อแผนบริหารความเสี่ยงใหม่ |   |      |
| เหตุผลในการเปลี่ยนแปลง      | ๑. ....<br>๒. ....<br>๓. ....<br>๔. ....<br>๕. .... |      |
| ประเด็นความเสี่ยงหลัก       | เดิม  | ใหม่ |
|                             |   |      |
|                             |   |      |
|                             |   |      |
|                             |   |      |
|                             |   |      |

## ส่วนที่ ๒

### แนวทางการจัดทำมาตรการป้องกันความเสี่ยงการทุจริตสำหรับหน่วยงานภาครัฐ (ข้อมูลจากคู่มือแนวทางการประเมินความเสี่ยงการทุจริต การจัดทำมาตรการป้องกันความเสี่ยงการทุจริต สำหรับ ภาครัฐและภาคธุรกิจเอกชน สำนักงาน ป.ป.ท.)

แผนแม่บทภายใต้ยุทธศาสตร์ชาติ ประเด็นการต่อต้านการทุจริตและประพฤติมิชอบ ได้ยึดแนวทางการพัฒนาตามยุทธศาสตร์ชาติ ๒๐ ปี ในด้านการป้องกันการทุจริตและประพฤติมิชอบ มุ่งเน้นการปรับพฤติกรรม “คน” และการปรับ “ระบบ” โดยการสร้างนวัตกรรมการต่อต้านการทุจริต เพื่อให้การดำเนินงานของหน่วยงานภาครัฐมีความโปร่งใส ตรวจสอบได้ในทุกขั้นตอนการดำเนินงานพัฒนากระบวนการและรูปแบบของการป้องกันการทุจริตให้เท่าทันต่อพลวัตของการทุจริต เพื่อให้สามารถระงับยับยั้งการทุจริตได้อย่างเท่าทัน ไม่ก่อให้เกิดความเสียหายต่อประเทศ ควรมุ่งเน้นการพัฒนากลไกและกระบวนการป้องกันการทุจริตให้มีความเข้มแข็งและมีประสิทธิภาพในทุกหน่วยของสังคม โดยการพัฒนาเครื่องมือ รวมถึงการประเมินความเสี่ยงด้านการทุจริต เพื่อให้หน่วยงานภาครัฐมีมาตรการ ระบบ หรือแนวทางในการบริหารจัดการความเสี่ยงของการดำเนินงานที่อาจก่อให้เกิดการทุจริต การประเมินความเสี่ยงการทุจริต เป็นการค้นหาจุดเสี่ยงของขั้นตอนหรือกระบวนการตามที่ได้กล่าวมาแล้ว และนำมากำหนดมาตรการป้องกันการทุจริตในแผนบริหารความเสี่ยงการทุจริต ซึ่งตามกรอบการประเมินความเสี่ยงการทุจริตใน ๓ ด้าน กำหนดกรอบการประเมินความเสี่ยงการทุจริตไว้ในส่วนที่ ๓ ของคู่มือไว้ ดังนี้

**ด้านที่ ๑** ประเมินความเสี่ยงการทุจริตที่เกี่ยวข้องกับการพิจารณาอนุมัติ อนุญาต

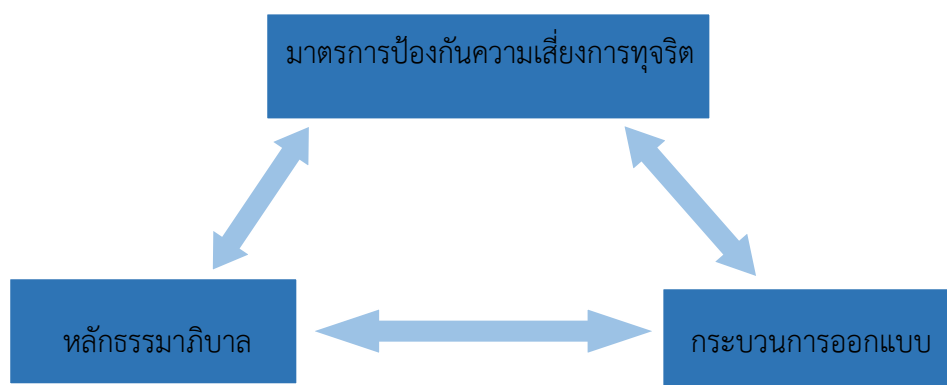
(เฉพาะหน่วยที่มีภารกิจให้บริการประชาชน อนุมัติ อนุญาต ตามพระราชบัญญัติ  
การอำนวยความสะดวกในการพิจารณาอนุญาตของทางราชการ พ.ศ.๒๕๕๘)

**ด้านที่ ๒** ประเมินความเสี่ยงการทุจริตในความโปร่งใสของการใช้อำนาจและตำแหน่งหน้าที่

**ด้านที่ ๓** ประเมินความเสี่ยงการทุจริตในความโปร่งใสของการใช้จ่ายงบประมาณ และการบริหารจัดการทรัพยากรภาครัฐ

#### ๑. กรอบแนวคิดการจัดทำมาตรการป้องกันความเสี่ยงการทุจริต

มาตรการป้องกันความเสี่ยงการทุจริต หมายถึง วิธีการที่จะทำให้ได้รับผลสำเร็จ (วิธีป้องกันการทุจริต) หรือแนวทางที่ตั้งขึ้นเพื่อไม่ให้เกิดสิ่งที่ไม่พึงปรารถนาหรือเกิดการทุจริตขึ้นในองค์กร โดยมีกรอบแนวคิดในการจัดทำมาตรการป้องกันความเสี่ยงการทุจริต ดังนี้





## ๑.๑ หลักธรรมาภิบาล

หลักธรรมาภิบาลหรือหลักการกำกับดูแลกิจการที่ดี ควรประกอบด้วยหลัก ๖ ประการ เพื่อใช้เป็นฐานความคิดหลักในการบริหารจัดการและการปฏิบัติงาน โดยสร้างความมั่นคงให้กับองค์กรแลดูแลผู้มีส่วนได้ส่วนเสียอย่างเป็นธรรม โดยการใช้หลักธรรมาภิบาลป้องกันความเสี่ยงการทุจริต ประกอบด้วยหลักการดังนี้

### ๑) หลักการมีส่วนร่วม (Participation)

หมายถึง การกระจายโอกาสให้ผู้บริหารหรือเจ้าหน้าที่ทุกคนได้มีส่วนร่วมทางการจัดการ และการบริหารที่เกี่ยวข้องกับการตัดสินใจในเรื่องต่าง ๆ รวมทั้งการจัดสรรทรัพยากรของหน่วยงาน ซึ่งจะส่งผลกระทบต่อการดำเนินงาน ผู้บริหาร หรือเจ้าหน้าที่ โดยการให้ข้อมูล การรับฟัง และแสดงความคิดเห็นเป็นให้คำปรึกษา แนะนำ ร่วมวางแผน ร่วมปฏิบัติ ตลอดจนการควบคุมจากผู้มีส่วนได้ส่วนเสีย

### ๒) หลักนิติธรรมหรือความเท่าเทียมกัน (Rule of Law of Equitable Treatment)

หมายถึง การมีกฎ ระเบียบ ที่เป็นธรรมกับทุกฝ่าย มีการบังคับใช้อย่างเสมอภาค และ ไม่มีการเลือกปฏิบัติ ไม่มีมาตรฐานเชิงซ้อน (Double Standard) มีการดูแลการปฏิบัติให้เป็นไปตามกรอบของ กฎระเบียบ และกรอบเวลาการปฏิบัติ ไม่ให้มีการใช้ไปแสวงหาประโยชน์โดยมิชอบ มีการอบการปฏิบัติที่เคารพสิทธิ และเสรีภาพ และมีการปรับปรุงกฎระเบียบให้ทันสมัยสอดคล้องกับสถานการณ์

### ๓) หลักความโปร่งใส (Transparency)

หมายถึง การมีความโปร่งใสเกี่ยวกับการบริหารจัดการที่สามารถตรวจสอบได้ในทุก ๆ ด้าน อาทิเช่น การมีระบบงานที่ชัดเจน เป็นเผยแพร่ได้ มีกระบวนการให้สามารถตรวจสอบความถูกต้องชัดเจนได้ และมีการเปิดเผยข้อมูลข่าวสารที่เป็นประโยชน์ต่อสาธารณะอย่างตรงไปตรงมา ถูกต้อง โปร่งใส สอดคล้อง กับเวลาและ สถานการณ์

### ๔) หลักความรับผิดชอบ (Accountability)

หมายถึง การตระหนักในสิทธิหน้าที่ ความสำนึกในความรับผิดชอบ การใส่ใจ การ กระตือรือร้น ในการแก้ไขปัญหา การเปิดโอกาสและพร้อมที่จะถูกตรวจสอบ ประเมินผลที่สะท้อนถึงความรับผิดชอบ ต่อผู้มีส่วนได้ส่วนเสีย การยอมรับผลที่เกิดขึ้นจากการปฏิบัติหน้าที่และจากการดำเนินงาน

### ๕) หลักการควบคุมการทุจริต (Corruption Control)

หมายถึง การไม่กระทำและไม่สนับสนุนการทุจริต พร้อมทั้งร่วมมือกันควบคุมไม่ให้เกิด การทุจริตในองค์กร มีระบบการตรวจสอบ ร้องเรียน การปกป้องผู้ร้องเรียน และลงโทษ อย่างเฉียบขาด

### ๖) หลักความมีประสิทธิภาพและประสิทธิผล (Efficiency & Effectiveness)

หมายถึง การบริหารจัดการอย่างมีประสิทธิภาพและประสิทธิผล ใช้ทรัพยากรที่มีอยู่ อย่างคุ้มค่า เพื่อให้เกิดประโยชน์สูงสุดแก่ส่วนรวม สร้างสินค้าและบริการที่มีคุณภาพ สามารถแข่งขันได้และดูแลรักษา สังคม สิ่งแวดล้อมให้สมบูรณ์ยั่งยืน ทั้งนี้ต้องมีการกำหนดตัวชี้วัดผลการปฏิบัติงาน และมีองค์กรหรือบุคคลที่เป็น อิสระและเป็นที่ยอมรับของสังคมทำหน้าที่เป็นผู้ประเมิน

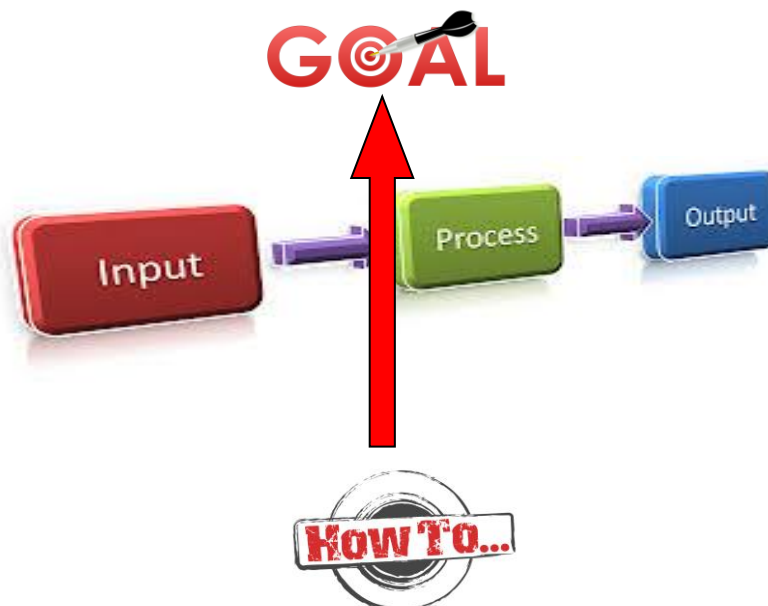
## ๑.๒ กระบวนการออกแบบ (Design process)

มาตรการ หมายถึง วิธีการที่จะทำให้ได้รับผลสำเร็จ (วิธีป้องกัน) หรือแนวทางที่ตั้งขึ้นเพื่อไม่ให้เกิดสิ่งที่ไม่พึงปรารถนา ส่วนใหญ่มักใช้คำว่า มาตรการ กลไล ควบคุมกัน เนื่องจากมาตรการจะสำเร็จต้องมีกลไล (ระบบ ผู้คน) ขับเคลื่อนมาตรการ

การจัดทำมาตรการก็เหมือนวิธีการออกแบบระบบหรือกระบวนการอย่างเป็นระบบ ซึ่งสิ่งที่ต้องการอันดับแรกของการจัดทำมาตรการป้องกันความเสี่ยงการทุจริต คือ ผลลัพธ์ (Outcome) จะบรรลุ เป้าหมายต้องมีวิธีการ (How To) อันประกอบด้วยกระบวนการนำเข้า (Input) เช่น ขั้นตอน กระบวนการ เพื่อให้มาตรการที่ตั้งไว้บรรลุเป้าหมาย หากมีผลลัพธ์เกิดขึ้นมากกว่า ๑ อย่าง ผลลัพธ์นั้นเป็นผลพลอยได้ (By Product) ของมาตรการที่กำหนดไว้



## กระบวนการออกแบบมาตรการป้องกันความเสี่ยงการทุจริต



ข้อมูลที่น่ามาจัดทำมาตรการป้องกันความเสี่ยงการทุจริต ต้องได้มาจากการรวบรวมข้อมูล วิเคราะห์ข้อมูล จากการประเมินความเสี่ยงการทุจริตตามรูปแบบพฤติกรรมความเสี่ยงการทุจริต เสมือนเป็นต้นน้ำ เพื่อนำมาสู่การ กำหนดมาตรการได้ตรงจุด เป็นเสมือนกลางน้ำ ส่วนมาตรการที่กำหนดไว้ต้องนำสู่การบังคับใช้ ด้วยการกำกับ ติดตาม ประเมินผลเพื่อนำมาทบทวนในการปรับมาตรการให้สามารถป้องกันความเสี่ยงได้อย่างมีประสิทธิภาพ มาตรการที่ดีต้องสามารถตอบสนองรูปแบบพฤติกรรมของความเสี่ยงที่ค้นพบเป็นเสมือนปลายน้ำ มาตรการต่าง ๆ ต้องมีการ ทบทวน ประเมินผลอยู่อย่างต่อเนื่อง เพราะรูปแบบการทุจริตมีการพัฒนาเปลี่ยนรูปแบบอยู่ตลอดเวลาเช่นกัน

## ความเชื่อมโยงการขับเคลื่อนมาตรการป้องกันความเสี่ยงการทุจริต



## ๒. ตัวอย่างแนวทางการจัดทำมาตรการป้องกันความเสี่ยงการทุจริต

- ๒.๑ มาตรการการเปิดเผยข้อมูลรัฐเชิงรุก
- ๒.๒ มาตรการตรวจสอบการใช้ดุลยพินิจ
- ๒.๓ มาตรการป้องกันการรับสินบน

### ๒.๑ มาตรการการเปิดเผยข้อมูลรัฐเชิงรุก (Proactive Disclosure)

การเปิดเผยข้อมูลรัฐเชิงรุก(Proactive Disclosure) เพื่อความโปร่งใสและป้องกันความเสี่ยง การทุจริต มุ่งเน้นให้หน่วยงานเปิดเผยข้อมูลเพื่อให้ผู้มีส่วนได้ส่วนเสีย ประชาชนสามารถตรวจสอบการทำงานของ หน่วยงาน เพื่อเป็นการแสดงถึงการบริหารงานที่มีความโปร่งใส ตรวจสอบได้ ซึ่งอาจไม่ใช่ข้อมูลพื้นฐานของหน่วยงาน ที่ทำการเผยแพร่ตาม พ.ร.บ.ข้อมูลข่าวสาร การเปิดเผยข้อมูลใด จึงขึ้นอยู่กับบทบาทภารกิจของหน่วยงาน การเปิดเผยข้อมูลมี ๒ ลักษณะคือ การเปิดเผยข้อมูลต่อสาธารณะหรือข้อมูลเชิงรุก (Proactive Disclosure) และการเปิดเผยข้อมูลเชิงรับ (Reactive Disclosure) เมื่อมีการร้องขอการเปิดเผยข้อมูลเป็นการบริหารงานแบบเปิด (Open Governance) เป็นการส่งเสริมงานภายใต้หลักธรรมาภิบาล

/การเปิดเผย...

การเปิดเผยข้อมูลรัฐเชิงรุก เป็นการแสดงถึงการบริหารงานที่โปร่งใส ตรวจสอบได้หากหน่วยงานมีการบริหารงานที่มีความโปร่งใส ตรวจสอบได้ แต่ขาดการเปิดเผยข้อมูลอาจเป็นสาเหตุหนึ่ง ที่จะทำให้สาธารณชนต่าง คิดจินตนาการว่าการบริหารงานของหน่วยงานในเรื่องดังกล่าวมีความไม่โปร่งใส เอื้อประโยชน์หรือทุจริต ซึ่งการที่จะลบล้างหรือชี้แจงทำความเข้าใจต่อสาธารณชนภายหลัง ทำให้ต้องใช้ทรัพยากรมากกว่าหรืออาจยุ่งยากกว่า ดังคำกล่าวที่ว่า “ปริมาณพลังงานที่จำเป็นต้องใช้ ในการลบล้างมีขนาดใหญ่โตกว่าพลังงานที่ใช้ในการผลิต”

คุณลักษณะของข้อมูลเปิด คือ

๑. สามารถเข้าถึงได้ผ่านช่องทางออนไลน์ (Available Online)
๒. ทุกคนได้รับอนุญาตให้นำข้อมูลนั้นไปใช้ และใช้ซ้ำได้ (Open-Licensed)
๓. ประมวลผลด้วยเครื่องมืออิเล็กทรอนิกส์ได้ (Machine readable)
๔. รวบรวมข้อมูลที่กระจัดกระจายให้อยู่ในชุดข้อมูล (Dataset) เดียวกันและสามารถวิเคราะห์ด้วยเครื่องมืออิเล็กทรอนิกส์ได้ง่าย (Available in bulk)
๕. ไม่เสียค่าใช้จ่าย (Free of charge)

ลักษณะของข้อมูลที่เปิดเผย (Open Data)

- (๑) ข้อมูลถูกต้องครบถ้วนสมบูรณ์ (Complete)
- (๒) เป็นข้อมูลพื้นฐานไม่ถูกปรุงแต่ง (Primary)
- (๓) อยู่ในเวลาที่เหมาะสมเพื่อรักษาคุณภาพของข้อมูล (Timely)
- (๔) สะดวกในการเข้าถึง (Accessible)
- (๕) สามารถนำไปใช้ประโยชน์โดยเครื่องมืออิเล็กทรอนิกส์สามารถประมวลผลได้ (Machine Process able)
- (๖) ต้องเปิดเผยโดยไม่เลือกปฏิบัติ (Non-discriminatory)
- (๗) ต้องไม่มีลิขสิทธิ์ (Non-proprietary)
- (๘) ทุกคนมีสิทธิใช้ข้อมูลได้ (License-free)

## ๒.๒ มาตรการตรวจสอบการใช้ดุลยพินิจ

ดุลยพินิจ เป็นปัจจัยที่เป็นสาเหตุหนึ่งของการทุจริต ซึ่งเกิดจากความไม่ชัดเจนเกี่ยวกับอำนาจหรือดุลยพินิจในการตัดสินใจ มาตรฐานในการตัดสินใจ ดุลยพินิจนั้นความจริงไม่มีอันตรายในตัวเอง แต่อันตรายของดุลยพินิจอยู่ที่ตัวผู้ใช้ดุลยพินิจ จากนิยามดุลยพินิจความหมายตามกฎหมายปกครองหมายถึง อำนาจตัดสินใจอย่างอิสระ หรือจะเลือกกระทำหรือไม่กระทำอย่างไรอย่างหนึ่งตามที่กฎหมายกำหนดซึ่งแสดงให้เห็นว่า อำนาจดุลยพินิจเป็นอำนาจกฎหมายกำหนดให้ผู้ใช้อำนาจสามารถเลือกตัดสินใจกระทำการใดหรืองดเว้นกระการอย่างใดอย่างอิสระ บ่อยครั้งผู้ใช้อำนาจตามกฎหมายมักให้เหตุผลในการตัดสินใจ อนุมัติ อนุญาต หรือมีคำสั่งในเรื่องใด ๆ ว่าเป็นอำนาจดุลยพินิจของผู้มีอำนาจออกคำสั่งทางปกครองตามกฎหมาย หรือให้เหตุผลว่าเพื่อความเหมาะสม หรือเพื่อประโยชน์ต่อทางราชการและประชาชน ทำให้เกิดคำถามอยู่ในใจเสมอว่า ดุลยพินิจคืออะไร แล้วอะไรคือความเหมาะสม ทำไมฝ่ายปกครองจึงมีอำนาจดุลยพินิจการใช้ดุลยพินิจมีขอบเขตหรือไม่ และใครมีหน้าที่ตรวจสอบการใช้อำนาจดุลยพินิจของฝ่ายปกครอง

/การใช้...

การใช้ดุลยพินิจอาจเกิดความผิดพลาดหรือการใช้ดุลยพินิจโดยมิชอบ (Abuse of Discretion) ได้หลายกรณี เช่น

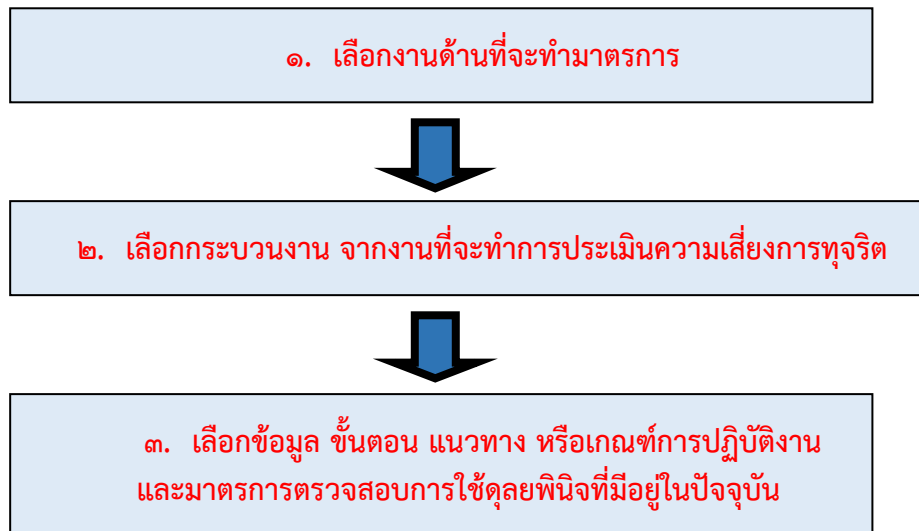
- (๑) การใช้ดุลยพินิจทั้งๆตามข้อเท็จจริงเจ้าหน้าที่ต้องตัดสินใจดำเนินการอย่างใดอย่างหนึ่ง
- (๒) การใช้ดุลยพินิจเกิดกว่าระเบียบ กฎหมายกำหนด
- (๓) การใช้ดุลยพินิจอย่างบิดเบือน การใช้ดุลยพินิจตามอำเภอใจ

**การกระทำที่ไม่ชอบด้วยกฎหมาย**

- ◎ ไม่มีอำนาจหรือนอกเหนืออำนาจหน้าที่
- ◎ ไม่ถูกต้องตามกฎหมาย
- ◎ ไม่ถูกต้องตามรูปแบบ ขั้นตอน หรือวิธีการอันเป็นสาระสำคัญ
- ◎ ไม่สุจริต
- ◎ เลือกปฏิบัติที่ไม่เป็นธรรม
- ◎ สร้างขั้นตอนโดยไม่จำเป็นหรือสร้างภาระเกินสมควร

### แนวทางการจัดทำมาตรการตรวจสอบการใช้ดุลยพินิจ

ขั้นเตรียมการ : จัดทำมาตรการตรวจสอบการใช้ดุลยพินิจ



### ขั้นตอนการจัดทำมาตรการตรวจสอบการใช้ดุลยพินิจ

ขั้นตอนที่ ๑ การวิเคราะห์ข้อมูล

ขั้นตอนที่ ๒ การจัดทำมาตรการป้องกัน

ขั้นตอนที่ ๓ การรายงานการติดตามประเมินผล

/ขั้นตอนที่...

### ขั้นตอนที่ ๑ การวิเคราะห์ข้อมูล

การวิเคราะห์ข้อมูล เป็นการค้นหาความเสี่ยงเพื่อทำการระบุความเสี่ยงการทุจริตว่ามีรูปแบบพฤติกรรมความเสี่ยงการทุจริต ในขั้นตอนการปฏิบัติงานที่มีการใช้ดุลยพินิจ กรณีขั้นตอนที่มีการใช้ดุลยพินิจให้อธิบายรายละเอียดโอกาสเกิดความเสี่ยงการใช้ดุลยพินิจไม่ชอบ เพื่อแสวงหาผลประโยชน์เพื่อตนเองหรือบุคคลอื่นถึงรูปแบบพฤติกรรมความเสี่ยงให้ละเอียด ชัดเจนมากที่สุด โดยวิธีการการค้นหาความเสี่ยงการทุจริตค้นหาจากความเสี่ยงที่เคยเกิด หรือคาดว่าจะเกิดซ้ำสูงมีประวัติอยู่แล้ว เรียกว่า Known Factor และไม่เคยเกิดหรือไม่มีประวัติมาก่อน แต่มีความเสี่ยงจากการพยากรณ์ในอนาคตว่ามีโอกาสเกิด เรียกว่า Unknown Factor จากนั้นทำการประเมินสถานความเสี่ยงว่าอยู่ในระดับใดออกตามรายสี เขียว เหลือง ส้ม แดง โดยระบุสถานะของความเสี่ยงในช่องสี

ความหมายของสถานะความเสี่ยงตามสีไฟจราจร มีรายละเอียดดังนี้

- สถานะสีเขียว : ความเสี่ยงระดับต่ำ
- สถานะสีเหลือง : ความเสี่ยงระดับปานกลาง และสามารถใช้อุปกรณ์ควบคุมระดับระหว่างปฏิบัติงาน ตามปกติควบคุมดูแลได้
- สถานะสีส้ม : ความเสี่ยงระดับสูง เป็นกระบวนการที่มีผู้เกี่ยวข้องหลายคน หมายหน่วยงานภายในองค์กร มีหลายขั้นตอน จนยากต่อการควบคุม หรือไม่มีอำนาจควบคุมข้ามหน่วยงานตามหน้าที่ปกติ
- สถานะสีแดง : ความเสี่ยงระดับสูงมาก เป็นกระบวนการที่มีผู้เกี่ยวข้องกับผู้บุคคลภายนอกคนที่ไม่รู้จัก ไม่สามารถตรวจสอบได้ชัดเจน ไม่สามารถกำกับติดตามได้อย่างใกล้ชิดหรืออย่างสม่ำเสมอ

การจัดทำมาตรการตรวจสอบการใช้ดุลยพินิจ  
 ปีงบประมาณ พ.ศ. ....  
 ชื่อกระบวนการ / งาน .....

### ตารางที่ ๑ การวิเคราะห์ข้อมูล

| ที่ | ขั้นตอนการปฏิบัติงาน | การใช้ดุลยพินิจ |       | โอกาส/ความเสี่ยง รูปแบบพฤติกรรม ความเสี่ยงการทุจริต | สถานะความเสี่ยงการทุจริต |        |     |     |
|-----|----------------------|-----------------|-------|---|--------------------------|--------|-----|-----|
|     |                      | มี              | ไม่มี |   | เขียว                    | เหลือง | ส้ม | แดง |
|     |                      |                 |       |   |                          |        |     |     |
|     |                      |                 |       |   |                          |        |     |     |
|     |                      |                 |       |   |                          |        |     |     |
|     |                      |                 |       |   |                          |        |     |     |
|     |                      |                 |       |   |                          |        |     |     |

/ขั้นตอนที่ ๒ ...

## ขั้นตอนที่ ๒ การจัดทำมาตรการ

ให้นำผลการวิเคราะห์ข้อมูล ที่ได้จากตารางที่ ๑ โดยเฉพาะขั้นตอนการปฏิบัติงานที่มีสถานะความเสี่ยงสูง (สีส้ม) ถึง สูงมาก (สีแดง) นำมาจัดทำมาตรการให้สอดคล้องกับผลการวิเคราะห์หรือการประเมินและตรวจสอบว่ามาตรการหรือแนวทางการตรวจสอบการใช้ดุลยพินิจของหน่วยงานที่บังคับใช้ในปัจจุบันมีหรือไม่

กรณีมีมาตรการหรือแนวทางให้ระบुरายละเอียด (Key Controls in place) และพิจารณาจัดทำมาตรการเพิ่มเติม (Further Actions to be Taken) ซึ่งควรประเมินประสิทธิภาพของมาตรการที่หน่วยงานมีอยู่ในปัจจุบันว่า ดี พอใช้ หรืออ่อน กรณีมาตรการที่มีอยู่ในปัจจุบันไม่มีประสิทธิภาพเพียงพอ หรือ ยังไม่มีมาตรการ ต้องกำหนดมาตรการเพิ่มเติม และทำการขับเคลื่อน กำกับ ติดตาม บังคับใช้ และประเมินผล โดยการประเมินประสิทธิภาพของมาตรการป้องกันหรือมาตรการควบคุมความเสี่ยง แนวทางพิจารณา ดังนี้

✓ **ดี** : การควบคุมมีความเข้มแข็งและดำเนินไปได้อย่างเหมาะสม ซึ่งช่วยให้เกิดความมั่นใจได้ในระดับที่สมเหตุสมผลว่าจะสามารถลดความเสี่ยงการทุจริตได้

✓ **พอใช้** : การควบคุมขาดประสิทธิภาพ ถึงแม้ว่าจะไม่ทำให้เกิดผลเสียหายจากความเสี่ยง อย่างมีนัยสำคัญ แต่ก็ควรมีการปรับปรุงเพื่อให้มั่นใจว่าจะสามารถลดความเสี่ยงการทุจริตได้

✓ **อ่อน** : การควบคุมไม่ได้มาตรฐานที่ยอมรับได้เนื่องจากมีความหละหลวมและไม่มีประสิทธิผล การควบคุมไม่ทำให้มั่นใจอย่างสมเหตุสมผลว่าจะสามารถลดความเสี่ยงการทุจริตได้

### ตารางที่ ๒ ตารางการจัดทำมาตรการ

| ที่ | ขั้นตอนการปฏิบัติ | โอกาส/ความเสี่ยง<br>รูปแบบพฤติกรรมความเสี่ยงการทุจริต | มาตรการตรวจสอบการใช้ดุลยพินิจ |
|-----|-------------------|---|-------------------------------|
|     |                   |   |                               |
|     |                   |   |                               |
|     |                   |   |                               |

## ขั้นตอนที่ ๓ การรายงานการติดตามประเมินผล

เป็นการจัดทำรายงานสถานะของการเฝ้าระวังการทุจริตตามมาตรการในตารางที่ ๒ ว่าอยู่ในสถานะความเสี่ยงระดับใดหลังจากมีการบังคับมาตรการดังกล่าวไปแล้ว เพื่อพิจารณาทำกิจกรรมเพิ่มเติม กรณีอยู่ในข่าย ที่ยังแก้ไขไม่ได้ หรือมาตรการใช้ไม่ได้ผล

✓ **สถานะสีเขียว** : ไม่เกิดกรณีที่อยู่ในข่ายความเสี่ยง ยังไม่ต้องทำกิจกรรมเพิ่ม

✓ **สถานะสีเหลือง** : เกิดกรณีที่อยู่ในข่ายความเสี่ยง แต่แก้ไขได้ทันท่วงที ตามมาตรการ/นโยบาย/โครงการ/กิจกรรมที่เตรียมไว้ แผนใช้ได้ผล ความเสี่ยงการทุจริตลดลง

✓ **สถานะสีแดง** : เกิดกรณีที่อยู่ในข่ายยัง แก้ไขไม่ได้ ควรมีมาตรการ/นโยบาย/โครงการ/กิจกรรม เพิ่มขึ้น แผนใช้ไม่ได้ผล ความเสี่ยงการทุจริตไม่ลดลงระดับความรุนแรง

/ตารางที่...

**ตารางที่ ๓ ตารางรายงานการติดตาม ประเมินผล**

| ที่ | มาตรการตรวจสอบ<br>การใช้ดุลยพินิจ | โอกาส/ความเสี่ยงรูปแบบ<br>พฤติการณ์ความเสี่ยงการทุจริต | สถานะความเสี่ยง |        |     |
|-----|-----------------------------------|--|-----------------|--------|-----|
|     |                                   |  | เขียว           | เหลือง | แดง |
|     |                                   |  |                 |        |     |
|     |                                   |  |                 |        |     |
|     |                                   |  |                 |        |     |
|     |                                   |  |                 |        |     |

**๒.๒ มาตรการป้องกันการรับสินบน**

สินบน (Bribery) ทรัพย์สินหรือประโยชน์อื่นใด ที่เสนอว่าจะให้ สัญญาว่าจะให้ มอบให้ การยอมรับ การให้ หรือการร้องขอสิ่งใดสิ่งหนึ่ง อันส่งผลต่อการตัดสินใจอย่างใดอย่างหนึ่งในลักษณะจงใจให้กระทำการหรือไม่กระทำการที่ขัดต่อหน้าที่ความรับผิดชอบ

การจัดทำมาตรการป้องกันการรับสินบน โดยการนำข้อมูลที่ได้จากการประเมินความเสี่ยงการทุจริต ซึ่งความเสี่ยงสูงที่จะเป็นการให้สินบน เช่น เรื่อง การรับค่าอำนาจความสะดวก ของขวัญ สินน้ำใจ การรับบริจาค ซึ่งกรณีเหล่านี้ยากต่อการพิจารณาว่าเป็นการให้ตามประเพณี วัฒนธรรม หรือสินน้ำใจหรือเป็นสินบน **หน่วยงานต้องสามารถระบุได้ว่าภารกิจหรือกระบวนการใดของหน่วยงานตนเองมีจุดอ่อนที่เป็นความเสี่ยงต่อการรับสินบนอย่างไร ตรงส่วนใด**

**กรณีมีความเสี่ยงสูงที่จะเป็นการให้สินบน เช่น**

**๑) ค่าอำนวยความสะดวก** คือค่าใช้จ่ายจำนวนเล็กน้อยที่จ่ายให้แก่เจ้าหน้าที่รัฐอย่างไม่เป็นทางการ เป็นการให้เพียงเพื่อให้มั่นใจว่าเจ้าหน้าที่รัฐจะดำเนินการตามขั้นตอน กระบวนการ หรือเป็นการกระตุ้นให้ดำเนินการอย่างรวดเร็วขึ้น โดยกระบวนการนั้นไม่ต้องใช้ดุลยพินิจของเจ้าหน้าที่รัฐ เป็นการกระทำอันชอบด้วยหน้าที่ของเจ้าหน้าที่รัฐผู้นั้น

**๒) ค่ารับรองและของขวัญ** เป็นค่าใช้จ่ายในการดำเนินกิจกรรมของผู้รับบริการรัฐ เพื่อสร้างความสัมพันธ์อันดี หรือเป็นการแสดงออกซึ่งสินน้ำใจ วัฒนธรรมทางสังคม ซึ่งอาจรวมถึง ค่าที่พัก ค่าโดยสาร การศึกษาดูงาน ค่าอาหารและเครื่องดื่ม บัตรกำนัล ฯลฯ

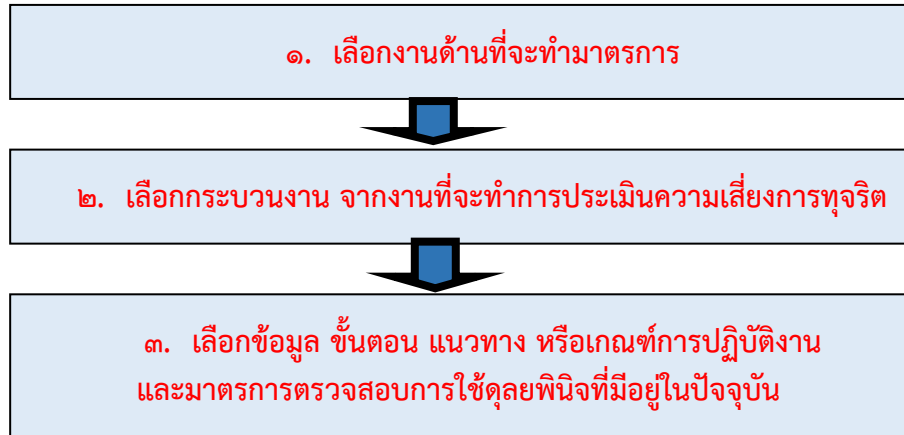
**๓) สินน้ำใจ** คือความเอื้อเฟื้อเป็นผลที่เกิดขึ้นจากการมีน้ำใจ ความมีมิตรไมตรี การดูแลกันและกัน เป็นต้น โดยอาจหวังการเอาประโยชน์จากการใช้อำนาจรัฐของผู้รับในอนาคต

/แนวทางการ...



## แนวทางการจัดทำมาตรการป้องกันการรับสินบน

ขั้นเตรียมการ : จัดทำมาตรการป้องกันการรับสินบน



ขั้นตอนการจัดทำมาตรการป้องกันการรับสินบน

ขั้นตอนที่ ๑ การวิเคราะห์ข้อมูล

ขั้นตอนที่ ๒ การจัดทำมาตรการป้องกัน

ขั้นตอนที่ ๓ การรายงานการติดตามประเมินผล

### ขั้นตอนที่ ๑ การวิเคราะห์ข้อมูล

การวิเคราะห์ข้อมูล เป็นการค้นหาความเสี่ยงเพื่อทำการระบุความเสี่ยงการทุจริตว่ามีรูปแบบพฤติกรรมความเสี่ยงการทุจริต ในขั้นตอนการปฏิบัติงานที่มีการรับสินบนในรูปแบบใด เช่น ของขวัญ / การเลี้ยงรับรอง / สินน้ำใจ / เงินทอน / ค่าอำนวยความสะดวก หรือรูปแบบอื่น ๆ (ระบุ) กรณีขั้นตอนที่มีโอกาสหรือความเสี่ยงในการรับสินบน ให้อธิบายรายละเอียดรูปแบบพฤติกรรมความเสี่ยงให้ละเอียด ชัดเจนมากที่สุด โดยวิธีการการค้นหาความเสี่ยงการทุจริตค้นหาจากความเสี่ยงที่เคยเกิด หรือคาดว่าจะเกิดซ้ำสูงมีประวัติอยู่แล้ว เรียกว่า Known Factor และไม่เคยเกิดหรือไม่มีประวัติมาก่อน แต่มีความเสี่ยงจากการพยากรณ์ในอนาคตว่ามีโอกาสเกิด เรียกว่า Unknown Factor จากนั้นทำการประเมินสถานความเสี่ยงว่าอยู่ในระดับใดออกตามรายสี เขียว เหลือง ส้ม แดง โดยระบุสถานะของความเสี่ยงในช่องสี

ความหมายของสถานะความเสี่ยงตามสีไฟจราจร มีรายละเอียดดังนี้

- สถานะสีเขียว : ความเสี่ยงระดับต่ำ
- สถานะสีเหลือง : ความเสี่ยงระดับปานกลาง และสามารถให้ความรอบคอบระมัดระวังในระหว่างปฏิบัติงาน ตามปกติควบคุมดูแลได้
- สถานะสีส้ม : ความเสี่ยงระดับสูง เป็นกระบวนการที่มีผู้เกี่ยวข้องหลายคน หมายหน่วยงานภายในองค์กร มีหลายขั้นตอน จนยากต่อการควบคุม หรือไม่มีอำนาจควบคุมข้ามหน่วยงานตามหน้าที่ปกติ
- สถานะสีแดง : ความเสี่ยงระดับสูงมาก เป็นกระบวนการที่มีผู้เกี่ยวข้องกับบุคคลภายนอกคนที่ไม่รู้จัก ไม่สามารถตรวจสอบได้ชัดเจน ไม่สามารถกำกับติดตามได้อย่างใกล้ชิดหรืออย่างสม่ำเสมอ

/การจัดทำ...

การจัดทำมาตรการป้องกันการรับสินบน  
 ปีงบประมาณ พ.ศ. ....  
 ชื่อกระบวนการ / งาน .....

**ตารางที่ ๑ ตารางการวิเคราะห์ข้อมูล**

| ที่ | ขั้นตอนการปฏิบัติงาน | ระบุความเสี่ยงประเภทรูปแบบการรับสินบน เช่น ของขวัญ/การเลี้ยงรับรอง/สินน้ำใจ/เงินทอง/ค่าอำนวยความสะดวก/รูปแบบอื่น ๆ (ระบุ) | สถานะความเสี่ยงการทุจริต |        |     |     |
|-----|----------------------|---|--------------------------|--------|-----|-----|
|     |                      |   | เขียว                    | เหลือง | ส้ม | แดง |
|     |                      |   |                          |        |     |     |
|     |                      |   |                          |        |     |     |
|     |                      |   |                          |        |     |     |
|     |                      |   |                          |        |     |     |

**ขั้นตอนที่ ๒ การจัดทำมาตรการ**

ให้นำผลการวิเคราะห์ข้อมูล ที่ได้จากตารางที่ ๑ โดยเฉพาะขั้นตอนการปฏิบัติงานที่มีสถานะความเสี่ยงสูง (สีส้ม) ถึง สูงมาก (สีแดง) นำมาจัดทำมาตรการให้สอดคล้องกับผลการวิเคราะห์หรือการประเมินและตรวจสอบว่ามาตรการหรือแนวทางการป้องกันการรับสินของหน่วยงานที่บังคับใช้ในปัจจุบันมีหรือไม่ กรณีมีมาตรการหรือแนวทางให้ระบุรายละเอียด (Key Controls in place) และพิจารณาจัดทำมาตรการเพิ่มเติม (Further Actions to be Taken) ซึ่งควรประเมินประสิทธิภาพของมาตรการที่หน่วยงานมีอยู่ในปัจจุบันว่า ดี พอใช้ หรืออ่อน กรณีมาตรการที่มีอยู่ในปัจจุบันไม่มีประสิทธิภาพเพียงพอ หรือ ยังไม่มีมาตรการ ต้องกำหนดมาตรการเพิ่มเติม และทำการขับเคลื่อน กำกับ ติดตาม บังคับใช้ และประเมินผล โดยการประเมินประสิทธิภาพของมาตรการป้องกันหรือมาตรการควบคุมความเสี่ยง แนวทางพิจารณา ดังนี้

- ✓ **ดี** : การควบคุมมีความเข้มแข็งและดำเนินไปได้อย่างเหมาะสม ซึ่งช่วยให้เกิดความมั่นใจได้ในระดับที่สมเหตุสมผลว่าจะสามารถลดความเสี่ยงการทุจริตได้
- ✓ **พอใช้** : การควบคุมขาดประสิทธิภาพ ถึงแม้ว่าจะไม่ทำให้เกิดผลเสียหายจากความเสี่ยง อย่างมีนัยสำคัญ แต่ก็ควรมีการปรับปรุงเพื่อให้มั่นใจว่าจะสามารถลดความเสี่ยงการทุจริตได้
- ✓ **อ่อน** : การควบคุมไม่ได้มาตรฐานที่ยอมรับได้เนื่องจากมีความหลวมและไม่มีประสิทธิผล การควบคุมไม่ทำให้มั่นใจอย่างสมเหตุสมผลว่าจะสามารถลดความเสี่ยงการทุจริตได้

**ตารางที่ ๒ ตารางการจัดทำมาตรการป้องกันการรับสินบน**

| ที่ | ขั้นตอนการปฏิบัติ / รูปแบบความเสี่ยงในการรับสินบน | มาตรการป้องกันการรับสินบน |
|-----|---|---------------------------|
|     |   |                           |
|     |   |                           |
|     |   |                           |

/ขั้นตอนที่...

### ขั้นตอนที่ ๓ การรายงานการติดตามประเมินผล

เป็นการจัดทำรายงานสถานะของการเฝ้าระวังการทุจริตตามมาตรการในตารางที่ ๒ ว่าอยู่ในสถานะความเสี่ยงระดับใดหลังจากมีการบังคับมาตรการดังกล่าวไปแล้ว เพื่อพิจารณาทำกิจกรรมเพิ่มเติม กรณีอยู่ในข่ายที่ยังแก้ไขไม่ได้ หรือมาตรการใช้ไม่ได้ผล

✓ **สถานะสีเขียว** : ไม่เกิดกรณีที่อยู่ในข่ายความเสี่ยง ยังไม่ต้องทำกิจกรรมเพิ่ม

✓ **สถานะสีเหลือง** : เกิดกรณีที่อยู่ในข่ายความเสี่ยง แต่แก้ไขได้ทันท่วงที ตามมาตรการ/นโยบาย/โครงการ/กิจกรรมที่เตรียมไว้ แผนใช้ได้ผล ความเสี่ยงการทุจริตลดลง

✓ **สถานะสีแดง** : เกิดกรณีที่อยู่ในข่ายยัง แก้ไขไม่ได้ ควรมีมาตรการ/นโยบาย/โครงการ/กิจกรรม เพิ่มขึ้น แผนใช้ไม่ได้ผล ความเสี่ยงการทุจริตไม่ลดลงระดับความรุนแรง

#### ตารางที่ ๓ ตารางรายงานการติดตาม ประเมินผล

| ที่ | โอกาส/ความเสี่ยงการทุจริตรูปแบบ<br>พฤติการณ์ความเสี่ยงการทุจริต | มาตรการป้องกันการรับสินบน | สถานะความเสี่ยง |        |     |
|-----|---|---------------------------|-----------------|--------|-----|
|     |   |                           | เขียว           | เหลือง | แดง |
|     |   |                           |                 |        |     |
|     |   |                           |                 |        |     |
|     |   |                           |                 |        |     |
|     |   |                           |                 |        |     |



มาตรการป้องกันการ  
การรับสินบน

### ๓. ตัวอย่างมาตรการป้องกันการรับสินบน

๓.๑ การจัดทำแนวทางปฏิบัติที่ดีเพื่อป้องกันการรับสินบน อะไรทำให้ อะไรทำไมได้ (Do & Don't) การใช้หรือรับของขวัญ ทรัพย์สิน หรือผลประโยชน์อื่นใด การรับเลี้ยง รับรอง ค่าอำนวยความสะดวกการให้บริการประชาชน การขอรับบริจาค การขอรับเงินสนับสนุน ความขัดแย้งทางผลประโยชน์ เป็นต้น

- ในการไปปฏิบัติหน้าที่ เช่น การตรวจรับ การตรวจสอบสถานที่เพื่อการพิจารณาอนุมัติ/อนุญาตต่าง ๆ การสอบสวนตามคำร้องเรียน ห้ามรับเลี้ยง หรือให้มีการจัดเลี้ยงรับรอง เลี้ยงต้อนรับ กรณีมีความจำเป็นที่ไม่สามารถหลีกเลี่ยงได้ ให้ยึดหลักความเหมาะสม

- ในการไปปฏิบัติหน้าที่ เช่น การตรวจรับ การตรวจสอบสถานที่เพื่อการพิจารณาอนุมัติ/อนุญาตต่าง ๆ การสอบสวนตามคำร้องเรียน ห้ามรับทรัพย์สินหรือประโยชน์อื่นใด ให้ปฏิเสธการรับทุกกรณี

- ห้ามให้ผู้ประกอบการส่งรถมารับ หรือซื้อตัวโดยสารเครื่องบิน รถ เพื่ออำนวยความสะดวกในการเดินทางไปราชการเพื่อตรวจสอบสถานที่ในการขอรับใบอนุญาตต่าง ๆ

- การรับทรัพย์สินหรือประโยชน์อื่นใดซึ่งมีวัตถุประสงค์เพื่อสร้างความสัมพันธ์อันดี เนื่องในโอกาสตามขนบธรรมเนียม ประเพณี วัฒนธรรม หรือมารยาทที่ถือปฏิบัติกันในสังคม และของที่มีมูลค่าไม่เกิน ๓,๐๐ บาท สามารถให้และรับได้ โดยให้รายงานผู้บังคับบัญชาโดยเร็ว

- ห้ามรับทรัพย์สินหรือประโยชน์อื่นใด จากบุคคลที่ไม่ใช่ญาติหรือจากการให้ในลักษณะที่ไม่เป็นการทั่วไป หากแต่มีความจำเป็นต้องรับไว้เพื่อรักษาความสัมพันธ์อันดี รักษาไมตรีและมิตรภาพและเป็นการให้ที่มีมูลค่า หรือราคาเกินกว่า ๓,๐๐๐ บาท ของการให้ในแต่ละครั้ง ในแต่ละโอกาส ต่อคนต่อครั้ง เจ้าหน้าที่ของรัฐผู้นั้นจะต้องรายงานต่อผู้บังคับบัญชาสูงสุดของตน หรือผู้มีอำนาจแต่งตั้งถอดถอนหรือต่อคณะกรรมการ ป.ป.ช. แล้วแต่กรณี

- ห้ามรับเงินแม้จำนวนเล็กน้อยที่จ่ายให้แก่เจ้าหน้าที่รัฐอย่างไม่เป็นทางการ และเป็นการให้เพียงเพื่อให้มั่นใจว่าเจ้าหน้าที่ของรัฐจะดำเนินการกระบวนกร หรือเป็นการกระตุ้นให้ดำเนินการรวดเร็วขึ้น โดยกระบวนกรนั้นไม่ต้องอาศัยดุลยพินิจจึงจะได้ตามกฎหมายอยู่แล้ว เช่น การขอใบอนุญาต และการได้รับการสาธารณสุข เป็นต้น การรับค่าอำนวยความสะดวกมีความเสี่ยงสูงที่จะกลายเป็นการรับสินบน

- มาตรการอื่น ๆ เช่น การจัดทำประกาศในการจัดซื้อจัดจ้าง /สัญญาจ้าง ให้กำหนดเป็นลายลักษณ์อักษรเป็นเงื่อนไขว่า หากพบว่าผู้เสนอราคา/คู่สัญญา/คนกลาง/มีการฝ่าฝืนในการกระทำการทุจริตในการจ่ายสินบนถือว่าเป็นความผิดอาญาทั้งผู้ให้และผู้รับ

๓.๒ การรับรองตนเอง หน่วยงานอาจจัดเป็นเอกสารที่ระบุรายละเอียดข้อปฏิบัติต่าง ๆ ในการปฏิบัติงานที่จะไม่เข้าไปเกี่ยวข้องกับการรับหรือให้สินบนไม่ว่าทางตรงหรือทางอ้อม เป็นต้น

๓.๓ จัดทำข้อความหรือแสดงสัญลักษณ์ที่แสดงถึงการประกาศตนไม่รับของขวัญ สินน้ำใจทุกรูปแบบ ณ จุดที่ให้บริการและประชาสัมพันธ์สื่อสารผ่านช่องทางต่าง ๆ ที่เหมาะสม

๓.๔ การบันทึกภาพ / เสียง การจัดเก็บหลักฐานเพื่อสามารถตรวจสอบ หรือมีระบบสืบค้นย้อนกลับ (Traceability) กับผู้มาขอรับบริการได้อย่างรวดเร็ว

### ส่วนที่ ๓

## การประเมินความเสี่ยงการทุจริต ประจำปีงบประมาณ ๒๕๖๕ ขององค์การบริหารส่วนตำบลท่าตูม อำเภอแก่งคอย จังหวัดสระบุรี

#### ๑. การวิเคราะห์ความเสี่ยงในการเกิดการทุจริตในองค์กรปกครองส่วนท้องถิ่น

การวิเคราะห์ความเสี่ยงในการเกิดการทุจริตในองค์กรปกครองส่วนท้องถิ่น มีวัตถุประสงค์เพื่อต้องการบ่งชี้ความเสี่ยงของการทุจริตที่มีอยู่ในองค์กรโดยการประเมินโอกาสของการทุจริตที่อาจเกิดขึ้น ตลอดจนบุคคล หรือหน่วยงานที่อาจเกี่ยวข้องกับการกระทำทุจริต เพื่อพิจารณาว่าการควบคุมและการป้องกันการทุจริตที่มีอยู่ในปัจจุบันมีประสิทธิภาพและประสิทธิผลหรือไม่

**การทุจริตในระดับท้องถิ่น** พบว่าปัจจัยที่มีผลต่อการขยายตัวของทุจริตในระดับท้องถิ่น ได้แก่ การกระจายอำนาจลงสู่องค์กรปกครองส่วนท้องถิ่น แม้ว่าโดยหลักการแล้วการกระจายอำนาจมีวัตถุประสงค์สำคัญเพื่อให้บริการต่าง ๆ ของรัฐสามารถตอบสนองต่อความต้องการของชุมชนมากขึ้น มีประสิทธิภาพมากขึ้นแต่ในทางปฏิบัติทำให้แนวโน้มของการทุจริตในท้องถิ่นเพิ่มมากยิ่งขึ้นเช่นเดียวกัน

**ลักษณะการทุจริตในส่วนขององค์กรปกครองส่วนท้องถิ่น** จำแนกเป็น ๗ ประเภท ดังนี้

- ๑) การทุจริตด้านงบประมาณ การทำบัญชี การจัดซื้อจัดจ้าง และการเงินการคลัง ส่วนใหญ่เกิดจากการละเลยขององค์กรปกครองส่วนท้องถิ่น
- ๒) สภาพหรือปัญหาที่เกิดจากตัวบุคคล
- ๓) สภาพการทุจริตอันเกิดจากช่องว่างของกฎระเบียบและกฎหมาย
- ๔) สภาพหรือลักษณะปัญหาของการทุจริตที่เกิดจากการขาดความรู้ความเข้าใจและขาดคุณธรรมจริยธรรม
- ๕) สภาพหรือลักษณะปัญหาที่เกิดจากการขาดการประชาสัมพันธ์ให้ประชาชนทราบ
- ๖) สภาพหรือลักษณะปัญหาของการทุจริตที่เกิดจากการตรวจสอบขาดความหลากหลายในการตรวจสอบ จากภาคส่วนต่างๆ

๗) สภาพหรือลักษณะปัญหาของการทุจริตที่เกิดจากอำนาจ บารมี และอิทธิพลท้องถิ่น

**สาเหตุและปัจจัยที่นำไปสู่การทุจริตขององค์กรปกครองส่วนท้องถิ่นสามารถสรุปเป็นประเด็นได้ ดังนี้**

๑) **โอกาส** แม้ว่าในปัจจุบันมีหน่วยงานและกฎหมายที่เกี่ยวข้องกับการป้องกันและปราบปรามการทุจริตแต่พบว่า ยังมีช่องว่างที่ทำให้เกิดโอกาสของการทุจริต ซึ่งโอกาสดังกล่าวเกิดขึ้นจากการบังคับใช้ กฎหมายที่ไม่เข้มแข็ง กฎหมายกฎระเบียบไม่รัดกุม และอำนาจหน้าที่โดยเฉพาะข้าราชการระดับสูงก็เป็นอีกโอกาสหนึ่งที่ทำให้เกิดการทุจริต

๒) **สิ่งจูงใจ** เป็นที่ยอมรับว่าสถานะทางเศรษฐกิจที่มุ่งเน้นเรื่องของวัตถุนิยม สังคมทุนนิยม ทำให้คนในปัจจุบันมุ่งเน้นที่การสร้างความร่ำรวย ด้วยเหตุนี้จึงเป็นแรงจูงใจให้เจ้าหน้าที่ที่มีแนวโน้มที่จะทำพฤติกรรมทุจริตมากยิ่งขึ้น

๓) **การขาดกลไกในการตรวจสอบความโปร่งใส** การทุจริตในปัจจุบันมีรูปแบบที่ซับซ้อนขึ้น โดยเฉพาะการทุจริตในเชิงนโยบายที่ทำให้การทุจริตกลายเป็นความชอบธรรมในสายตาของประชาชน ขาดกลไกการตรวจสอบความโปร่งใสที่มีประสิทธิภาพ ดังนั้นจึงเป็นการยากที่จะเข้าไปตรวจสอบการทุจริตของบุคคลเหล่านี้

๔) **การผูกขาด** ในบางกรณีการดำเนินงานของภาครัฐ ได้แก่ การจัดซื้อ-จัดจ้าง เป็นเรื่องของการผูกขาด ดังนั้นจึงมีความเกี่ยวข้องของเป็นห่วงโซ่ผลประโยชน์ทางธุรกิจ ในบางครั้งพบบริษัทมีการให้สินบนแก่ เจ้าหน้าที่เพื่อให้ตนเองได้รับสิทธิในการดำเนินงานโครงการของภาครัฐ รูปแบบของการผูกขาด ได้แก่ การผูกขาดในโครงการก่อสร้างและโครงสร้างพื้นฐานภาครัฐ

๕) การได้รับคำตอบแทนที่ไม่เหมาะสม รายได้ไม่เพียงพอต่อรายจ่าย การใช้จ่ายเงินเกินตัว ความยากจนถือเป็นปัจจัยหนึ่ง ที่ทำให้ข้าราชการมีพฤติกรรมการทุจริต เพราะความต้องการที่จะมีสภาพความเป็นอยู่ที่ดีขึ้น ทำให้เจ้าหน้าที่ต้องแสวงหาช่องทางเพื่อเพิ่ม "รายได้พิเศษ" ให้กับตนเองและครอบครัว

๖) การขาดจริยธรรม คุณธรรม ในสมัยโบราณ ความซื่อสัตย์สุจริตเป็นคุณธรรมที่ได้รับการเน้นเป็นพิเศษถือว่าเป็นเครื่องวัดความดีของคน แต่ในปัจจุบัน พบว่า คนมีความละเอียดรอบคอบและเกรงกลัวบาป น้อยลง และมีความเห็นแก่ตัวมากยิ่งขึ้น มองแต่ประโยชน์ส่วนตนเป็นที่ตั้งมากกว่าที่จะยึดผลประโยชน์ส่วนรวม

๗) มีค่านิยมที่ผิด ปัจจุบันค่านิยมของสังคมได้เปลี่ยนจากยกย่องคนดี คนที่มีความซื่อสัตย์สุจริตเป็นยกย่องคนที่มีเงิน คนที่เป็นเศรษฐี มหาเศรษฐี คนที่มีตำแหน่งหน้าที่การงานสูง ด้วยเหตุนี้ ผู้ที่มีค่านิยมที่ผิด เห็นว่าการทุจริตเป็นวิถีชีวิตเป็นเรื่องปกติธรรมดา เห็นคนชื้อเป็นคนชื้อ เห็นคนโกงเป็นคนฉลาด ยอมจะทำการทุจริตฉ้อราษฎร์บังหลวง โดยไม่มีความละเอียดรอบคอบและบาป และไม่เกรงกลัวต่อกฎหมายของบ้านเมือง

## ๒. หลักการและเหตุผล

ปัจจุบันปัญหาการทุจริตคอร์รัปชันในประเทศไทยถือเป็นปัญหาเรื้อรังที่นับวันยิ่งจะทวีความรุนแรง และสลับซับซ้อนมากยิ่งขึ้นและส่งผลกระทบต่อความมั่นคงของชาติ เป็นปัญหา ลำดับต้น ๆ ที่ขัดขวางการพัฒนาประเทศทั้งในด้านเศรษฐกิจ สังคมและการเมือง เนื่องจากเกิดขึ้นทุกภาคส่วน ในสังคมไทย ไม่ว่าจะเป็นภาคการเมือง ภาคราชการ โดยเฉพาะองค์กรปกครองส่วนท้องถิ่นมักถูกมองจาก ภายนอกสังคมว่าเป็นองค์กรที่เอื้อต่อการทุจริตคอร์รัปชันและมักจะปรากฏข่าวการทุจริตตามสื่อและรายงานของทางราชการอยู่เสมอ ซึ่งได้ส่งผลกระทบต่อกระแสการกระจายอำนาจและความศรัทธาต่อระบบการปกครองส่วนท้องถิ่นอย่างยิ่ง ส่งผลให้ภาพลักษณ์ของประเทศไทยเรื่องการทุจริตคอร์รัปชัน มีผลในเชิงลบ สอดคล้องกับการจัดอันดับดัชนีชี้วัดภาพลักษณ์คอร์รัปชัน (Corruption Perception Index – CPI) ซึ่งเป็น เครื่องมือที่ใช้ประเมินการทุจริตคอร์รัปชันทั่วโลกที่จัดทำโดยองค์กรเพื่อความโปร่งใสนานาชาติ (Transparency International – IT) พบว่า ผลคะแนนของประเทศไทยระหว่างปี ๒๕๕๕ - ๒๕๕๘ อยู่ที่ ๓๕ - ๓๘ คะแนน จาก คะแนนเต็ม ๑๐๐ โดยในปี ๒๕๕๘ อยู่อันดับที่ ๗๖ จาก ๑๖๘ ประเทศทั่วโลก และเป็นอันดับที่ ๓ ในประเทศอาเซียนรองจากประเทศสิงคโปร์และประเทศมาเลเซีย และล่าสุดพบว่าผลคะแนนของประเทศไทยปี ๒๕๕๙ ลดลง ๓ คะแนน จากปี ๒๕๕๘ ได้ลำดับที่ ๑๐๑ จาก ๑๖๘ ประเทศ ซึ่งสามารถสะท้อนให้เห็นว่าประเทศไทยเป็นประเทศที่มีปัญหาการคอร์รัปชันอยู่ในระดับสูง

แม้ว่าคณะกรรมการป้องกันปราบปรามการทุจริตแห่งชาติได้จัดทำยุทธศาสตร์ชาติว่าด้วยการป้องกันและปราบปรามการทุจริตมาแล้ว ๓ ฉบับ แต่ปัญหาการทุจริตในประเทศไทยไม่ได้มีแนวโน้มที่จะลดน้อยถอยลง สาเหตุที่ทำให้การทุจริตเป็นปัญหาที่สำคัญของสังคมไทยประกอบด้วยปัจจัยทางด้านพื้นฐาน โครงสร้างสังคม ซึ่งเป็นสังคมที่ตั้งอยู่บนพื้นฐานความสัมพันธ์แนวตั้ง (Vertical Relation) หรืออีกนัยหนึ่งคือ พื้นฐานของสังคมอุปถัมภ์ที่ทำให้สังคมไทยยึดติดกับการช่วยเหลือเกื้อกูลกัน โดยเฉพาะในหมู่ญาติพี่น้องและ พวกพ้อง ยึดติดกับกระแสบริโภคนิยม วัตถุนิยม ติดความสบาย ยกย่องคนที่มีเงินและมีอำนาจ คนไทยบางส่วน มองว่าการทุจริตคอร์รัปชันเป็นเรื่องปกติที่ยอมรับได้ ซึ่งนับได้ว่าเป็นปัญหาที่ฝังรากลึกในสังคมไทยมาตั้งแต่อดีต หรือกล่าวได้ว่าเป็นส่วนหนึ่งของค่านิยมและวัฒนธรรมไทยไปแล้ว ผนวกกับปัจจัยทางด้านการดำเนินงานที่ไม่ได้บูรณาการความร่วมมือของทุกภาคส่วนไว้ด้วยกัน จึงส่งผลให้การทำงานของกลไกหรือความพยายามที่ได้กล่าวมาข้างต้นไม่สามารถทำได้อย่างเต็มศักยภาพ ขาดความเข้มแข็ง

ปัจจุบันยุทธศาสตร์ชาติว่าด้วยการป้องกันและปราบปรามการทุจริตที่ใช้อยู่เป็นฉบับที่ ๓ เริ่มจากปี พ.ศ. ๒๕๖๐ จนถึงปี พ.ศ. ๒๕๖๔ ซึ่งมุ่งสู่การเป็นประเทศที่มีมาตรฐานทางคุณธรรมจริยธรรม เป็นสังคมมิติใหม่ ที่ประชาชนไม่เพิกเฉยต่อการทุจริตทุกรูปแบบ โดยได้รับความร่วมมือจากฝ่ายการเมือง หน่วยงานของรัฐ ตลอดจนประชาชน ในการพิทักษ์รักษาผลประโยชน์ของชาติและประชาชนเพื่อให้ประเทศไทยมีศักดิ์ศรีและ เกียรติภูมิในด้านความโปร่งใสทัดเทียมนานาอารยประเทศ โดยกำหนดวิสัยทัศน์ "ประเทศไทยใสสะอาด ไทยทั้งชาติต้านทุจริต" มีเป้าหมายหลักเพื่อให้ประเทศไทยได้รับการประเมินดัชนีการรับรู้การทุจริต (Corruption Perceptions Index : CPI) ไม่น้อยกว่าร้อยละ ๕๐ ในปี พ.ศ. ๒๕๖๔ ซึ่งการที่ระดับคะแนนจะ สูงขึ้นได้นั้น การบริหารงานภาครัฐต้องมีระดับธรรมาภิบาลที่สูงขึ้น เจ้าหน้าที่ของรัฐและประชาชนต้องมี พฤติกรรมแตกต่างจากที่เป็นอยู่ในปัจจุบัน ไม่ใช่ตำแหน่งหน้าที่ในทางทุจริตประพฤติมิชอบ โดยได้กำหนดยุทธศาสตร์การดำเนินงานหลักออกเป็น ๖ ยุทธศาสตร์ ดังนี้

ยุทธศาสตร์ที่ ๑ สร้างสังคมที่ไม่ทนต่อการทุจริต

ยุทธศาสตร์ที่ ๒ ยกกระดับเจตจำนงทางการเมืองในการต่อต้านการทุจริต

ยุทธศาสตร์ที่ ๓ สกัดกั้นการทุจริตเชิงนโยบาย

ยุทธศาสตร์ที่ ๔ พัฒนาระบบป้องกันการทุจริตเชิงรุก

ยุทธศาสตร์ที่ ๕ ปฏิรูปกลไกและกระบวนการปราบปรามการทุจริต

ยุทธศาสตร์ที่ ๖ ยกกระดับคะแนนดัชนีการรับรู้การทุจริต (Corruption Perception Index : CPI)

ดังนั้น เพื่อให้การดำเนินการขับเคลื่อนด้านการป้องกันและปราบปรามการทุจริตบังเกิดผลเป็นรูปธรรมในทางปฏิบัติ เป็นไปตามเจตนารมณ์ของยุทธศาสตร์ว่าด้วยการป้องกันและปราบปรามการทุจริตระยะ ที่ ๓ (พ.ศ. ๒๕๖๐ - ๒๕๖๔) องค์กรปกครองส่วนท้องถิ่นจึงได้ตระหนักและให้ความสำคัญกับการบริหารจัดการที่มีความโปร่งใส สร้างค่านิยม วัฒนธรรมสุจริตให้เกิดในสังคมอย่างยั่งยืนจึงได้ดำเนินการจัดทำ แผนปฏิบัติการป้องกันการทุจริต เพื่อ กำหนดแนวทางการขับเคลื่อนด้านการป้องกันและปราบปรามการทุจริต ผ่าน โครงการ/กิจกรรม/มาตรการต่าง ๆ ที่เป็นรูปธรรมอย่างชัดเจน อันจะนำไปสู่การปฏิบัติอย่างมีประสิทธิภาพ บรรลุวัตถุประสงค์และเป้าหมายของการป้องกันและปราบปรามการทุจริตอย่างแท้จริง

### ๓. วัตถุประสงค์ของการจัดทำแผน

- ๑) เพื่อยกกระดับเจตจำนงทางการเมืองในการต่อต้านการทุจริตของผู้บริหารองค์กรปกครองส่วนท้องถิ่น
- ๒) เพื่อยกกระดับจิตสำนึกรับผิดชอบในผลประโยชน์ของสาธารณะของข้าราชการฝ่ายการเมือง ข้าราชการฝ่ายบริหาร บุคลากรขององค์กรปกครองส่วนท้องถิ่นรวมถึงประชาชนในท้องถิ่น
- ๓) เพื่อให้การบริหารราชการขององค์กรปกครองส่วนท้องถิ่นเป็นไปตามหลักบริหารกิจการบ้านเมืองที่ดี (Good Governance)
- ๔) เพื่อส่งเสริมบทบาทการมีส่วนร่วม (people's participation) และตรวจสอบ (People's audit) ของภาคประชาชนในการบริหารกิจการขององค์กรปกครองส่วนท้องถิ่น
- ๕) เพื่อพัฒนาระบบ กลไก มาตรการ รวมถึงเครือข่ายในการตรวจสอบการปฏิบัติราชการ ขององค์กรปกครองส่วนท้องถิ่น

/๔.เป้าหมาย...

#### ๔. เป้าหมาย

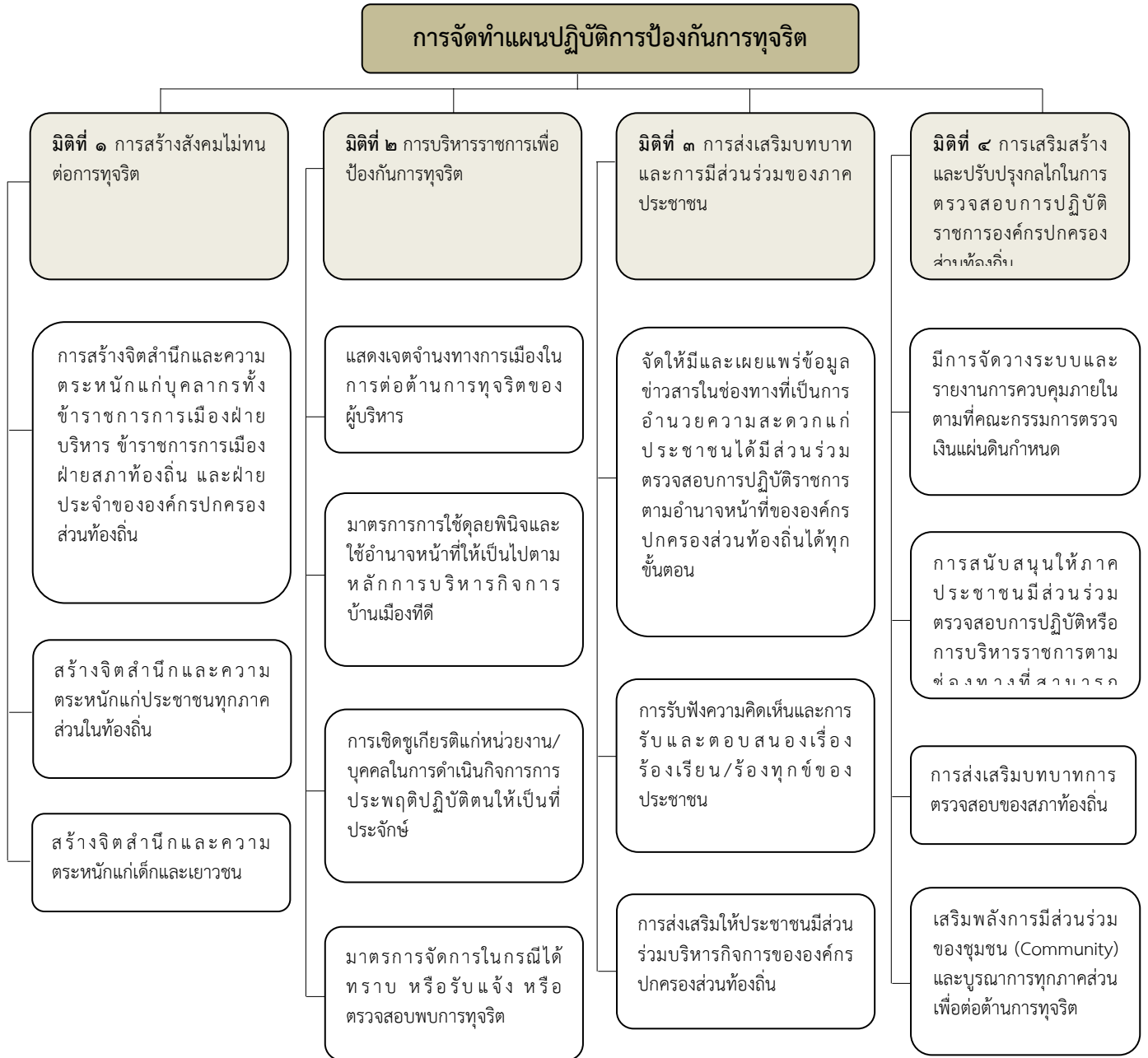
- ๑) ข้าราชการฝ่ายการเมือง ข้าราชการฝ่ายบริหาร บุคลากรขององค์กรปกครองส่วนท้องถิ่นรวมถึงประชาชนในท้องถิ่นมีจิตสำนึกและความตระหนักในการปฏิบัติหน้าที่ราชการให้บังเกิดประโยชน์สุขแก่ ประชาชนท้องถิ่น ปราศจากการก่อให้เกิดข้อสงสัยในการประพฤติปฏิบัติตามมาตราการจริยธรรม การขัดกันแห่งผลประโยชน์ และแสวงหาประโยชน์โดยมิชอบ
- ๒) เครื่องมือ/มาตรการการปฏิบัติงานที่สามารถป้องกันปัญหาเกี่ยวกับการทุจริตและประพฤติ มิชอบของข้าราชการ
- ๓) โครงการ/กิจกรรม/มาตรการที่สนับสนุนให้สาธารณะและภาคประชาชนเข้ามามีส่วนร่วมและตรวจสอบการปฏิบัติหรือบริหารราชการขององค์กรปกครองส่วนท้องถิ่น
- ๔) กลไก มาตรการ รวมถึงเครือข่ายในการตรวจสอบการปฏิบัติราชการขององค์กรปกครองส่วนท้องถิ่นที่มีเข้มแข็งในการตรวจสอบ ควบคุมและถ่วงดุลการใช้อำนาจอย่างเหมาะสม
- ๕) องค์กรปกครองส่วนท้องถิ่นมีแผนงานที่มีประสิทธิภาพ ลดโอกาสในการกระทำการทุจริตและประพฤติมิชอบ จนเป็นที่ยอมรับจากทุกภาคส่วน

#### ๕. ประโยชน์ของการจัดทำแผน

- ๑) ข้าราชการฝ่ายการเมือง ข้าราชการฝ่ายบริหาร บุคลากรขององค์กรปกครองส่วนท้องถิ่นรวมถึงประชาชนในท้องถิ่นมีจิตสำนึกรักท้องถิ่นของตนเอง อันจะนำมาซึ่งการสร้างค่านิยม และอุดมการณ์ในการต่อต้านการทุจริต (Anti-Corruption) จากการปลูกฝังหลักคุณธรรม จริยธรรม หลักธรรมาภิบาล รวมถึงหลักเศรษฐกิจพอเพียงที่สามารถนำมาประยุกต์ใช้ในการทำงานและชีวิตประจำวัน
- ๒) องค์กรปกครองส่วนท้องถิ่นสามารถบริหารราชการเป็นไปตามหลักบริหารกิจการบ้านเมืองที่ดี (Good Governance) มีความโปร่งใส เป็นธรรมและตรวจสอบได้
- ๓) ภาคประชาชนมีส่วนร่วมตั้งแต่ร่วมคิด ร่วมทำ ร่วมตัดสินใจรวมถึงร่วมตรวจสอบในฐานะพลเมืองที่มีจิตสำนึกรักท้องถิ่น อันจะนำมาซึ่งการสร้างเครือข่ายภาคประชาชนที่มีความเข้มแข็งในการเฝ้าระวังการทุจริต
- ๔) สามารถพัฒนาระบบ กลไก มาตรการ รวมถึงเครือข่ายในการตรวจสอบการปฏิบัติราชการขององค์กรปกครองส่วนท้องถิ่นทั้งจากภายในและภายนอกองค์กรที่มีความเข้มแข็งในการเฝ้าระวังการทุจริต
- ๕) องค์กรปกครองส่วนท้องถิ่นมีแนวทางการบริหารราชการที่มีประสิทธิภาพ ลดโอกาสในการกระทำการทุจริตและประพฤติมิชอบ จนเป็นที่ยอมรับจากทุกภาคส่วนให้เป็นองค์กรปกครองส่วนท้องถิ่นต้นแบบ ด้านการป้องกันการทุจริต อันจะส่งผลให้ประชาชนในท้องถิ่นเกิดความภาคภูมิใจและให้ความร่วมมือกันเป็นเครือข่ายในการเฝ้าระวังการทุจริตที่เข้มแข็งอย่างยั่งยืน



## รายละเอียดกรอบการจัดทำแผนปฏิบัติการป้องกันการทุจริต



การประเมินความเสี่ยงการทุจริต ประจำปีงบประมาณ ๒๕๖๕ ขององค์การบริหารส่วนตำบลท่าตูม แบ่งออกเป็น ๓ ด้าน ดังนี้

๑. ความเสี่ยงการทุจริตที่เกี่ยวข้องกับการพิจารณาอนุมัติ อนุญาต
๒. ความเสี่ยงการทุจริตในความโปร่งใสของการใช้อำนาจและตำแหน่งหน้าที่
๓. ความเสี่ยงการทุจริตในความโปร่งใสของการใช้จ่ายงบประมาณและการบริหารจัดการทรัพยากรภาครัฐ

**ตารางที่ ๑ ตารางระบุความเสี่ยง (Know Factor และ Unknow Factor) ขององค์การบริหารส่วนตำบลท่าตูม**

| ที่ | โอกาส/ความเสี่ยงการทุจริต   | ประเภทความเสี่ยงการทุจริต        |                                      |
|-----|---|----------------------------------|--------------------------------------|
|     |   | Know Factor<br>(เคยเกิดขึ้นแล้ว) | Unknow Factor<br>(ยังไม่เคยเกิดขึ้น) |
| ๑   | ความเสี่ยงการทุจริตที่เกี่ยวข้องกับการพิจารณาอนุมัติ อนุญาต<br>- การพิจารณาตรวจสอบและเสนอความเห็นของการอนุมัติ อนุญาต ไม่ดำเนินการตามลำดับ คำขอ   | -                                | √                                    |
| ๒   | ความเสี่ยงการทุจริตในความโปร่งใสของการใช้อำนาจและตำแหน่งหน้าที่<br>- ความโปร่งใสในการบริหารงานบุคคล เช่น การประเมิน ความดีความชอบ การแต่งตั้ง การโยกย้าย การดำเนินการทางวินัย เป็นต้น   | -                                | √                                    |
| ๓   | ความเสี่ยงการทุจริตในความโปร่งใสของการใช้จ่ายงบประมาณและการบริหารจัดการทรัพยากรภาครัฐ<br>- การเบิกเงินราชการตามสิทธิ์เป็นเท็จ เช่น ค่าเช่าบ้าน ค่าเบี้ยเลี้ยง ค่าพาหนะ ค่าเช่าที่พัก<br>- การใช้รถยนต์ของทางราชการ เช่น การใช้รถยนต์ในงานส่วนตัว การทุจริตการเติมน้ำมันเชื้อเพลิง เป็นต้น | -<br><br>-                       | √<br><br>√                           |

**ขั้นตอนที่ ๒ การประเมินสถานะความเสี่ยง**

ขั้นตอนที่ ๒ ให้นำข้อมูลจากตารางที่ ๑ มาวิเคราะห์เพื่อแสดงสถานะความเสี่ยงการทุจริตของแต่ละโอกาส/ความเสี่ยงการทุจริต ออกตามรายสี เขียว เหลือง ส้ม แดง โดยระบุสถานะของความเสี่ยงในช่องสี

/ความหมาย...

ความหมายของสถานะความเสี่ยงตามสีไฟจราจร มีรายละเอียดดังนี้

➡ **สถานะสีเขียว** : ความเสี่ยงระดับต่ำ

➡ **สถานะสีเหลือง** : ความเสี่ยงระดับปานกลาง และสามารถใช้เวลารอบคอบระมัดระวังในระหว่างปฏิบัติงาน ตามปกติควบคุมดูแลได้

➡ **สถานะสีส้ม** : ความเสี่ยงระดับสูง เป็นกระบวนการที่มีผู้เกี่ยวข้องหลายคน หมายหน่วยงานภายในองค์กร มีหลายขั้นตอน จนยากต่อการควบคุม หรือไม่มีอำนาจควบคุมข้ามหน่วยงานตามหน้าที่ปกติ

➡ **สถานะสีแดง** : ความเสี่ยงระดับสูงมาก เป็นกระบวนการที่มีผู้เกี่ยวข้องกับบุคคลภายนอกคนที่ไม่รู้จักไม่สามารถตรวจสอบได้ชัดเจน ไม่สามารถกำกับติดตามได้อย่างใกล้ชิดหรืออย่างสม่ำเสมอ

**ตารางที่ ๒ ตารางประเมินสถานะความเสี่ยง (แยกตามสีไฟจราจร) ขององค์การบริหารส่วนตำบลท่าตูม**

| ที่ | ขั้นตอนการปฏิบัติงานโอกาส/ความเสี่ยง<br>รูปแบบพฤติกรรมความเสี่ยงการทุจริต   | เขียว | เหลือง | ส้ม | แดง |
|-----|---|-------|--------|-----|-----|
| ๑   | - การพิจารณาตรวจสอบและเสนอความเห็นของการ อนุมัติ อนุญาต ไม่ดำเนินการตามลำดับ คำขอ                                   | -     | √      | -   | -   |
| ๒   | - ความโปร่งใสในการบริหารงานบุคคล เช่น การประเมิน ความดีความชอบ การแต่งตั้ง การโยกย้าย การดำเนินการ ทางวินัย เป็นต้น | -     | √      | -   | -   |
| ๓   | - การเบิกเงินราชการตามสิทธิ์เป็นเท็จ เช่น ค่าเช่าบ้าน ค่าเบี้ยเลี้ยง ค่าพาหนะ ค่าเช่าที่พัก                         | -     | √      | -   | -   |
|     | - การใช้รถยนต์ของทางราชการ เช่น การใช้รถยนต์ใน งานส่วนตัว การทุจริตการเติมน้ำมันเชื้อเพลิง เป็นต้น                  | -     | √      | -   | -   |

**ขั้นตอนที่ ๓ การประเมินค่าความเสี่ยงรวม (Risk level matrix)**

ขั้นตอนที่ ๓ รูปแบบพฤติกรรมความเสี่ยงการทุจริต ที่มีสถานความเสี่ยงระดับสูงจนถึง ความเสี่ยงระดับสูงมาก ที่เป็น สีส้ม และสีแดง จากตารางที่ ๒ มาทำการหาค่าความเสี่ยงรวม ซึ่งได้จากระดับ ความจำเป็นของการเฝ้าระวัง ที่มีค่า ๑ – ๓ คูณด้วยระดับความรุนแรงของผลกระทบที่มีค่า ๑ – ๓ เช่นกัน ค่า ๑ – ๓ โดยมีเกณฑ์ในการให้ค่า ดังนี้

**๓.๑ ระดับความจำเป็นของการเฝ้าระวัง** มีแนวทางในการพิจารณาดังนี้

- ถ้าเป็นกิจกรรมหรือขั้นตอนหลักที่สำคัญของกระบวนการนั้น ๆ แสดงว่ากิจกรรมหรือ ขั้นตอนนั้น เป็น MSUST หมายถึงมีความจำเป็นสูงของการเฝ้าระวังความเสี่ยงการทุจริตที่ต้องทำการป้องกัน ไม่ดำเนินการไม่ได้ ค่าของ MSUST คือ ค่าที่อยู่ในระดับ ๓ หรือ ๒

- ถ้าเป็นกิจกรรมหรือขั้นตอนนั้นเป็นกิจกรรม หรือขั้นตอนรองของกระบวนการนั้น ๆ แสดงว่ากิจกรรมหรือขั้นตอนนั้นเป็น SHOULD หมายถึงมีความจำเป็นต่ำในการเฝ้าระวังความเสี่ยงการ ทุจริต ค่าของ SHOULD คือ ค่าที่อยู่ในระดับ ๑ เท่านั้น

๓.๒ ระดับความรุนแรงของผลกระทบ มีแนวทางในการพิจารณาดังนี้

กิจกรรมหรือขั้นตอนการปฏิบัติงานนั้นเกี่ยวข้องกับผู้มีส่วนได้ส่วนเสีย Stakeholders รวมถึงหน่วยงานกำกับดูแล พันธมิตร ภาครัฐเครือข่าย ค่าอยู่ที่ ๒ หรือ ๓

- กิจกรรมหรือขั้นตอนการปฏิบัติงานนั้นเกี่ยวข้องกับผลกระทบทางการเงิน รายได้ลด รายจ่ายเพิ่ม Financial ค่าอยู่ที่ ๒ หรือ ๓

- กิจกรรมหรือขั้นตอนการปฏิบัติงานนั้น ผลกระทบต่อผู้ใช้บริการ กลุ่มเป้าหมาย Customer/User ค่าอยู่ที่ ๒ หรือ ๓

- กิจกรรมหรือขั้นตอนการปฏิบัติงานนั้นผลกระทบต่อกระบวนการภายใน Internal Process หรือกระทบด้านการเรียนรู้ องค์กรความรู้ Learning & Growth ค่าอยู่ที่ ๑ หรือ ๒

**ตารางที่ ๓ ตารางการประเมินค่าความเสี่ยงรวม SCORING ทะเบียนข้อมูลที่ต้องเฝ้าระวัง ๒ มิติ (หรือตารางเมทริกซ์ระดับความเสี่ยง Risk level matrix) ขององค์การบริหารส่วนตำบลท่าตูม**

| ที่ | ขั้นตอนการปฏิบัติงาน/โอกาส/ความเสี่ยง รูปแบบพฤติกรรมความเสี่ยงการทุจริต  | ระดับความจำเป็นของการเฝ้าระวัง |   |   | ระดับความรุนแรงของผลกระทบ |   |   | ค่าความเสี่ยงรวม<br>จำเป็น x รุนแรง |
|-----|--|--------------------------------|---|---|---------------------------|---|---|-------------------------------------|
|     |  | ๓                              | ๒ | ๑ | ๓                         | ๒ | ๑ |                                     |
| ๑   | - การพิจารณาตรวจสอบและเสนอความเห็นของการ อนุมัติ อนุญาต ไม่ดำเนินการตามลำดับ คำขอ                                  |                                | ๒ |   |                           | ๒ |   | ๔                                   |
| ๒   | - ความโปร่งใสในการบริหารงานบุคคล เช่น การประเมิน ความดีความชอบ การแต่งตั้ง การโยกย้าย การดำเนินการทางวินัย เป็นต้น |                                | ๒ |   |                           | ๒ |   | ๔                                   |
| ๓   | - การเบิกเงินราชการตามสิทธิ์เป็นเท็จ เช่น ค่าเช่าบ้าน ค่าเบี้ยเลี้ยง ค่าพาหนะ ค่าเช่าที่พัก                        |                                | ๒ |   |                           | ๒ |   | ๔                                   |
|     | - การใช้รถยนต์ของทางราชการ เช่น การใช้รถยนต์ในงานส่วนตัว การทุจริต การเติมน้ำมันเชื้อเพลิง เป็นต้น                 |                                | ๒ |   |                           | ๒ |   | ๔                                   |

/ตารางที่...

ตารางที่ ๓.๑ ระดับความจำเป็นของการเฝ้าระวัง ขององค์การบริหารส่วนตำบลท่าตูม

ระดับ ๓ หมายถึง เป็นขั้นตอนหลักของกระบวนการและมีความเสี่ยงในการทุจริตสูง

ระดับ ๒ หมายถึง เป็นขั้นตอนหลักของกระบวนการและมีความเสี่ยงในกาทุจริตไม่สูงมาก

ระดับ ๑ หมายถึง เป็นขั้นตอนรองของกระบวนการ

| โอกาส/ความเสี่ยงการทุจริต  | กิจกรรมหรือขั้นตอนหลัก<br>MUST | กิจกรรมหรือขั้นตอนรอง<br>SHOULD |
|--|--------------------------------|---------------------------------|
| - การพิจารณาตรวจสอบและเสนอความเห็นของการ อนุมัติ อนุญาต ไม่ดำเนินการตามลำดับ คำขอ  | ๒                              |                                 |
| - ความโปร่งใสในการบริหารงานบุคคล เช่น การประเมิน ความดีความชอบ การแต่งตั้ง การโยกย้าย การดำเนินการทางวินัย เป็นต้น   | ๒                              |                                 |
| - การเบิกเงินราชการตามสิทธิ์เป็นเท็จ เช่น ค่าเช่าบ้าน ค่าเบี้ยเลี้ยง ค่าพาหนะ ค่าเช่าที่พัก<br>-การใช้รถยนต์ของทางราชการ เช่น การใช้รถยนต์ในงานส่วนตัว การทุจริตการเติมน้ำมัน เชื้อเพลิง เป็นต้น | ๒<br><br>๒                     |                                 |

ตารางที่ ๓.๒ ระดับความรุนแรงของผลกระทบตาม Balanced Scorecard ขององค์การบริหาร

ส่วนตำบลท่าตูม มีแนวทางในการพิจารณาดังนี้

ระดับ ๓ หมายถึง มีผลกระทบต่อผู้ใช้บริการ/ผู้มีส่วนได้เสีย/หน่วยงานกำกับดูแล/พันธมิตร/เครือข่าย/ทางการเงิน ในระดับที่รุนแรง

ระดับ ๒ หมายถึง มีผลกระทบต่อผู้ใช้บริการ/ผู้มีส่วนได้เสีย/หน่วยงานกำกับดูแล/พันธมิตร/เครือข่าย/ทางการเงิน ในระดับไม่รุนแรง

ระดับ ๑ หมายถึง มีผลกระทบต่อกระบวนการภายใน/การเรียนรู้/องค์ความรู้

| โอกาส/ความเสี่ยงการทุจริต   | ๑          | ๒ | ๓ |
|---|------------|---|---|
| - การพิจารณาตรวจสอบและเสนอความเห็นของการ อนุมัติ อนุญาต ไม่ดำเนินการตามลำดับ คำขอ   | ✓          |   |   |
| - ความโปร่งใสในการบริหารงานบุคคล เช่น การประเมิน ความดีความชอบ การแต่งตั้ง การโยกย้าย การดำเนินการทางวินัย เป็นต้น  | ✓          |   |   |
| - การเบิกเงินราชการตามสิทธิ์เป็นเท็จ เช่น ค่าเช่าบ้าน ค่าเบี้ยเลี้ยง ค่าพาหนะ ค่าเช่าที่พัก<br>-การใช้รถยนต์ของทางราชการ เช่น การใช้รถยนต์ในงานส่วนตัว การทุจริตการเติมน้ำมันเชื้อเพลิง เป็นต้น | ✓<br><br>✓ |   |   |

### ขั้นตอนที่ ๔ การประเมินประสิทธิภาพการควบคุมความเสี่ยง (Risk-Control Matrix Assessment)

ขั้นตอนที่ ๔ ให้นำค่าความเสี่ยงรวม (จำเป็นรุนแรง) จากตารางที่ ๓ มาทำการประเมินระดับความเสี่ยงการทุจริตว่าอยู่ในระดับใด เมื่อเทียบกับประสิทธิภาพการควบคุมความเสี่ยงของหน่วยงานที่มีอยู่ในปัจจุบัน ในขั้นตอนนี้หน่วยงานต้องมีข้อมูลว่าในปัจจุบันหน่วยงานมีมาตรการป้องกัน หรือควบคุมความเสี่ยงอะไรบ้างในการเตรียมการก่อนลงมือประเมิน จึงจะต้องทำให้การประเมินคุณภาพการจัดการควบคุมความเสี่ยงได้อย่างถูกต้อง

ตารางที่ ๔ ตารางแสดงการประเมินประสิทธิภาพการควบคุมความเสี่ยง ขององค์การบริหารส่วนตำบลท่าตูม

| ที่. | ขั้นตอนการปฏิบัติงาน/โอกาส/ความเสี่ยงรูปแบบ<br>พฤติกรรมความเสี่ยงการทุจริต  | คุณภาพ<br>การ<br>จัดการ | ค่าประเมินการควบคุมความเสี่ยงการทุจริต |                               |                           |
|------|---|-------------------------|--|-------------------------------|---------------------------|
|      |   |                         | ค่าความเสี่ยง<br>ระดับต่ำ              | ค่าความเสี่ยง<br>ระดับปานกลาง | ค่าความเสี่ยง<br>ระดับสูง |
| ๑    | - การพิจารณาตรวจสอบและเสนอความเห็นของ<br>การ อนุมัติ อนุญาต ไม่ดำเนินการตามลำดับ คำขอ                                     | ดี                      | √                                      |                               |                           |
| ๒    | - ความโปร่งใสในการบริหารงานบุคคล เช่น การ<br>ประเมิน ความดีความชอบ การแต่งตั้ง การโยกย้าย<br>การดำเนินการทางวินัย เป็นต้น | ดี                      | √                                      |                               |                           |
| ๓    | - การเบิกเงินราชการตามสิทธิ์เป็นเท็จ เช่น ค่า<br>เช่าบ้าน ค่าเบี้ยเลี้ยง ค่าพาหนะ ค่าเช่าที่พัก                           | ดี                      | √                                      |                               |                           |
|      | -การใช้รถยนต์ของทางราชการ เช่น การใช้<br>รถยนต์ในงานส่วนตัว การทุจริตการเติมน้ำมัน<br>เชื้อเพลิง เป็นต้น                  | ดี                      | √                                      |                               |                           |

### ขั้นตอนที่ ๕ การจัดทำแผนบริหารความเสี่ยง

ขั้นตอนที่ ๕ ให้เลือกเหตุการณ์ที่มีความเสี่ยงสูงสุดจากการประเมินระดับความเสี่ยงในตารางที่ ๔ ที่อยู่ในช่องค่าความเสี่ยง ระหว่างคะแนน (๓) ถึง (๔) โดยเฉพาะที่อยู่ในระดับสูง ค่อนข้างสูง ปานกลาง มาทำแผนบริหารความเสี่ยงการทุจริตตามลำดับความรุนแรง (กรณีที่หน่วยงานทำการประเมินคุณภาพการจัดการ หรือการควบคุมความเสี่ยง ในตารางที่ ๔ ไม่พบว่าความเสี่ยงอยู่ในระดับสูง ค่อนข้างสูง ปานกลางเลย แต่พบว่าความเสี่ยงการทุจริตอยู่ในระดับ ต่ำ หรือ ค่อนข้างต่ำ ให้ทำการจัดทำแผนบริหารความเสี่ยงในเชิงเฝ้าระวังความเสี่ยงการทุจริต หรือให้หน่วยงานพิจารณาทำการเลือกภารกิจงานหรือกระบวนการงานหรือการดำเนินงานหรือการดำเนินงานที่อาจก่อให้เกิดหรือมีโอกาสเกิดความเสี่ยงการทุจริต นำมาประเมินความเสี่ยงการทุจริตเพิ่มเติม)

แผนบริหารความเสี่ยงการทุจริต นำมาตรการป้องกันความเสี่ยงการทุจริตของหน่วยงานที่มีอยู่ในปัจจุบันและมาตรการนั้นยังสามารถบังคับใช้ได้อย่างมีประสิทธิภาพ มาพิจารณาจัดทำมาตรการในครั้งนี้โดยมีมาตรการป้องกันความเสี่ยงการทุจริตเพิ่มเติมจากรูปแบบพฤติกรรมความเสี่ยงการทุจริต ที่ได้จากการประเมินครั้งนี้ มาตรการ หมายถึง วิธีการที่จะทำให้ได้รับผลสำเร็จ (วิธีป้องกัน) หรือแนวทางที่ต้องขึ้นเพื่อไม่ให้เกิดสิ่งที่ไม่พึงปรารถนาจัดทำเป็นแผนบริหารความเสี่ยงการทุจริต เพื่อขับเคลื่อนบังคับใช้ต่อไป

/ตารางที่...

**ตารางที่ ๕ ตารางแผนบริหารความเสี่ยง ขององค์การบริหารส่วนตำบลท่าตูม**

| ที่ | รูปแบบพฤติกรรมความเสี่ยงการทุจริต  | มาตรการป้องกันความเสี่ยงการทุจริต  |
|-----|--|--|
| ๑   | - การพิจารณาตรวจสอบและเสนอความเห็นของการ อนุมัติ อนุญาต ไม่ดำเนินการตามลำดับ คำขอ                                  | -จัดทำคู่มือการปฏิบัติงาน แผนผัง ขั้นตอนการปฏิบัติงานให้ละเอียด ชัดเจน และเผยแพร่ให้เจ้าหน้าที่ในหน่วยงานในรับทราบและถือปฏิบัติให้เป็นแนวทางเดียวกัน<br>-กำชับให้เจ้าหน้าที่ผู้รับผิดชอบเสนอเรื่องตามลำดับคำขอ   |
| ๒   | - ความโปร่งใสในการบริหารงานบุคคล เช่น การประเมิน ความดีความชอบ การแต่งตั้ง การโยกย้าย การดำเนินการทางวินัย เป็นต้น | -จัดกิจกรรมฝึกอบรม ส่งเสริมด้านคุณธรรม จริยธรรม กิจกรรมให้ความรู้เกี่ยวกับระเบียบกฎหมาย หนังสือสั่งการที่เกี่ยวข้อง เกี่ยวกับการบริหารงานบุคคล กิจกรรมให้ความรู้เกี่ยวกับวินัยพนักงานส่วนท้องถิ่นและเจ้าหน้าที่ในหน่วยงาน  |
| ๓   | - การเบิกเงินราชการตามสิทธิเป็นเท็จ เช่น ค่าเช่าบ้าน ค่าเบี้ยเลี้ยง ค่าพาหนะ ค่าเช่าที่พัก                         | -จัดกิจกรรมฝึกอบรม ส่งเสริมด้านคุณธรรม จริยธรรม กิจกรรมให้ความรู้เกี่ยวกับระเบียบกฎหมาย หนังสือสั่งการที่เกี่ยวข้อง เกี่ยวกับการบริหารงานบุคคล กิจกรรมให้ความรู้เกี่ยวกับวินัยพนักงานส่วนท้องถิ่น ให้กับผู้บริหารท้องถิ่น สมาชิกสภาท้องถิ่น และเจ้าหน้าที่ในหน่วยงาน |
| ๔   | -การใช้รถยนต์ของทางราชการ เช่น การใช้รถยนต์ในงานส่วนตัว การทุจริต การเติมน้ำมันเชื้อเพลิง เป็นต้น                  | -กำหนดให้ต้องเขียนใบขออนุญาตใช้รถยนต์ก่อนนำรถออกไปใช้ทุกครั้ง<br>-ตรวจสอบจดบันทึกเลขไมล์และระยะทางการใช้รถ<br>-ทำบันทึกข้อตกลงกับสถานีจ่ายน้ำมันเกี่ยวกับเงื่อนไขในการจ่ายน้ำมันเชื้อเพลิงให้กับรถยนต์ของ อบต.ท่าตูม   |

**ขั้นตอนที่ ๖ การจัดทำรายงานผลการเฝ้าระวังความเสี่ยง**

ขั้นตอนที่ ๖ เพื่อติดตามเฝ้าระวัง เป็นการประเมินการบริหารความเสี่ยงการทุจริตในกิจกรรมตามแผนบริหารความเสี่ยงของขั้นตอนที่ ๕ ซึ่งเปรียบเสมือนเป็นการสร้างตะแกรงดัก เพื่อเป็นการยืนยันผลการป้องกันหรือแก้ไขปัญหาที่มีประสิทธิภาพมากขึ้นเพียงใด โดยการแยกสถานะของการเฝ้าระวังความเสี่ยงการทุจริตต่อไป ออกเป็น ๓ สี ได้แก่ สีเขียว สีเหลือง สีแดง

ตารางที่ ๖ ตารางจัดทำรายงานผลการเฝ้าระวังความเสี่ยงขององค์การบริหารส่วนตำบลท่าตูม

| ที่ | มาตรการป้องกันความเสี่ยงการทุจริต  | โอกาส/ความเสี่ยงรูปแบบพฤติกรรมความเสี่ยงการทุจริต                                 | สถานะความเสี่ยง |        |     |
|-----|--|---|-----------------|--------|-----|
|     |  |   | เขียว           | เหลือง | แดง |
| ๑   | -จัดทำคู่มือการปฏิบัติงาน แผนผัง ขั้นตอนการปฏิบัติงานให้ละเอียด ชัดเจน และเผยแพร่ให้เจ้าหน้าที่ในหน่วยงานในรับทราบและถือปฏิบัติให้เป็นแนวทางเดียวกัน<br>-กำชับให้เจ้าหน้าที่ผู้รับผิดชอบเสนอเรื่องตามลำดับคำขอ | - การพิจารณาตรวจสอบและเสนอความเห็นของการ อนุมัติ อนุญาต ไม่ดำเนินการตามลำดับ คำขอ | √               |        |     |

ตารางที่ ๒ ตารางจัดทำรายงานผลการเฝ้าระวังความเสี่ยงขององค์การบริหารส่วนตำบลท่าตูม (ต่อ)

| ที่ | มาตรการป้องกันความเสี่ยงการทุจริต   | โอกาส/ความเสี่ยงรูปแบบ<br>พฤติการณ์ความเสี่ยงการทุจริต   | สถานะความเสี่ยง |        |     |
|-----|---|--|-----------------|--------|-----|
|     |   |  | เขียว           | เหลือง | แดง |
| ๒   | -จัดกิจกรรมฝึกอบรม ส่งเสริมด้านคุณธรรม จริยธรรม กิจกรรมให้ความรู้เกี่ยวกับระเบียบ กฎหมาย หนังสือสั่งการที่เกี่ยวข้อง เกี่ยวกับการบริหารงานบุคคล กิจกรรมให้ความรู้เกี่ยวกับวินัยพนักงานส่วนท้องถิ่นและเจ้าหน้าที่ในหน่วยงาน  | - ความโปร่งใสในการบริหารงานบุคคล เช่น การประเมิน ความดีความชอบ การแต่งตั้ง การโยกย้าย การดำเนินการทางวินัย เป็นต้น | √               |        |     |
| ๓   | -จัดกิจกรรมฝึกอบรม ส่งเสริมด้านคุณธรรม จริยธรรม กิจกรรมให้ความรู้เกี่ยวกับระเบียบ กฎหมาย หนังสือสั่งการที่เกี่ยวข้อง เกี่ยวกับการบริหารงานบุคคล กิจกรรมให้ความรู้เกี่ยวกับวินัยพนักงานส่วนท้องถิ่น ให้กับผู้บริหารท้องถิ่น สมาชิกสภาท้องถิ่น และเจ้าหน้าที่ในหน่วยงาน | - การเบิกเงินราชการตาม สิทธิเป็นเท็จ เช่น ค่าเช่าบ้าน ค่าเบี้ยเลี้ยง ค่าพาหนะ ค่าเช่าที่พัก                        | √               |        |     |
| ๔   | -กำหนดให้ต้องเขียนใบอนุญาตใช้รถยนต์ ก่อนนำรถออกไปใช้ทุกครั้ง<br>-ตรวจสอบจุดบันทึกเลขไมล์และระยะทางการใช้รถ<br>-ทำบันทึกข้อตกลงกับสถานีจ่ายน้ำมัน เกี่ยวกับเงื่อนไขในการจ่ายน้ำมันเชื้อเพลิง ให้กับรถยนต์ของ อบต.ท่าตูม  | -การใช้รถยนต์ของทางราชการ เช่น การใช้รถยนต์ในงานส่วนตัว การทุจริตการเติมน้ำมันเชื้อเพลิง เป็นต้น                   | √               |        |     |

ให้รายงานสถานะของการเฝ้าระวังการทุจริตตามแผนบริหารความเสี่ยงในตารางที่ ๕ ว่าอยู่ในสถานะความเสี่ยงระดับใด เพื่อพิจารณาทำกิจกรรมเพิ่มเติม

✓ **สถานะสีเขียว** : ไม่เกิดกรณีที่อยู่ในข่ายความเสี่ยง ยังไม่ต้องทำกิจกรรมเพิ่ม

✓ **สถานะสีเหลือง** : เกิดกรณีที่อยู่ในข่ายความเสี่ยง แต่แก้ไขได้ทันที ตามมาตรการ/นโยบาย/โครงการ/กิจกรรมที่เตรียมไว้ แผนใช้ได้ผล ความเสี่ยงการทุจริตลดลง

✓ **สถานะสีแดง** : เกิดกรณีที่อยู่ในข่ายยัง แก้ไขไม่ได้ ควรมีมาตรการ/นโยบาย/โครงการ/กิจกรรมเพิ่มขึ้น แผนใช้ไม่ได้ผล ความเสี่ยงการทุจริตไม่ลดลง





### ขั้นตอนที่ ๗ จัดทำระบบการบริหารความเสี่ยง

ขั้นตอนที่ ๗ นำผลจากทะเบียนเฝ้าระวังความเสี่ยงจากทุจริต จากตารางที่ ๖ ออกตามสถานะ ๓ สถานะ ซึ่งในขั้นตอนที่ ๗ สถานะความเสี่ยงการทุจริตที่อยู่ในข่ายที่ยังแก้ไขไม่ได้ จะต้องมีการเพิ่มหรือมาตรการอะไรเพิ่มเติมต่อไป โดยแยกสถานะเพิ่มทำระบบการบริหารความเสี่ยงออกเป็น ดังนี้

๗.๑ เกินกว่าการยอมรับ (สถานะสีแดง Red) ควรมีกิจกรรมเพิ่มเติม

๗.๒ เกิดขึ้นแล้วแต่ยอมรับได้ (สถานะสีเหลือง Yellow) ควรมีกิจกรรมเพิ่มเติม

๗.๓ ยังไม่เกิดเฝ้าระวังต่อเนื่อง (สถานะสีเขียว Green)

#### ตารางที่ ๗ ตารางจัดทำระบบความเสี่ยง

๗.๑ (สถานะสีแดง Red) เกินกว่าการยอมรับ ควรมีกิจกรรมเพิ่มเติม

| ความเสี่ยงการทุจริต<br>(สถานะสีแดง) | มาตรการป้องกันความเสี่ยงการทุจริต เพิ่มเติม |
|-------------------------------------|---|
| -                                   | -   |

๗.๒ (สถานะสีเหลือง Yellow) เกิดขึ้นแล้วแต่ยอมรับได้ ควรมีกิจกรรมเพิ่มเติม

| ความเสี่ยงการทุจริต<br>(สถานะสีเหลือง) | มาตรการป้องกันความเสี่ยงการทุจริต เพิ่มเติม |
|--|---|
| -                                      | -   |

๗.๓ (สถานะสีเขียว Green) ยังไม่เกิดเฝ้าระวังต่อเนื่อง

| ความเสี่ยงการทุจริต<br>(สถานะสีเขียว)  | มาตรการป้องกันความเสี่ยงการทุจริต<br>เพิ่มเติม |
|--|--|
| - การพิจารณาตรวจสอบและเสนอความเห็นของการ อนุมัติ<br>อนุญาต ไม่ดำเนินการตามลำดับ คำขอ | ให้เฝ้าระวังอย่างต่อเนื่อง                     |

/ขั้นตอนที่...

๗.๓ (สถานะสีเขียว Green) ยังไม่เกิดเฝ้าระวังต่อเนื่อง (ต่อ)

| ความเสี่ยงการทุจริต (สถานะสีเขียว)   | มาตรการป้องกันความเสี่ยงการทุจริตเพิ่มเติม |
|--|--|
| - ความโปร่งใสในการบริหารงานบุคคล เช่น การประเมิน ความดีความชอบ การแต่งตั้ง การโยกย้าย การดำเนินการทางวินัย เป็นต้น | ให้เฝ้าระวังอย่างต่อเนื่อง                 |
| - การเบิกเงินราชการตามสิทธิ์เป็นเท็จ เช่น ค่าเช่าบ้าน ค่าเบี้ยเลี้ยง ค่าพาหนะ ค่าเช่าที่พัก                        | ให้เฝ้าระวังอย่างต่อเนื่อง                 |
| - การใช้รถยนต์ของทางราชการ เช่น การใช้รถยนต์ในงานส่วนตัว การทุจริตการเติมน้ำมันเชื้อเพลิง เป็นต้น                  | ให้เฝ้าระวังอย่างต่อเนื่อง                 |

**ขั้นตอนที่ ๘ การจัดทำรายงานการบริหารความเสี่ยง**

ขั้นตอนที่ ๘ เป็นการจัดทำรายงานสรุปให้เห็นในภาพรวม ว่ามีผลจากการบริหารความเสี่ยงการทุจริตตามขั้นตอนที่ ๗ มีสถานะความเสี่ยงการทุจริตอยู่ในระดับใด(สี)สถานะความเสี่ยง สีเขียว หมายถึง ความเสี่ยงระดับต่ำ สีเหลือง หมายถึง ความเสี่ยงระดับปานกลาง สีแดง หมายถึง ความเสี่ยงระดับสูงมาก เพื่อเป็นเครื่องมือในการกำกับ ติดตาม ประเมินผล

**ตารางที่ ๘ ตารางรายงานการบริหารความเสี่ยง ขององค์การบริหารส่วนตำบลท่าตูม**

| ที่ | สรุปสถานะความเสี่ยงการทุจริต (เขียว เหลือง แดง) |        |     |
|-----|---|--------|-----|
|     | เขียว   | เหลือง | แดง |
| ๑   | √   | -      | -   |
| ๒   | √   | -      | -   |
| ๓   | √   | -      | -   |
| ๔   | √   | -      | -   |

**ขั้นตอนที่ ๙ การรายงานผลการดำเนินงานตามแผนบริหารความเสี่ยง**

ขั้นตอนที่ ๙ เป็นการจัดทำแบบรายงานผลการดำเนินงานตามแผนบริหารความเสี่ยงการทุจริต หรือสถานะแผนบริหารความเสี่ยงการทุจริต ตารางที่ ๘ ต่อผู้บริหารของหน่วยงาน ซึ่งห้วงระยะเวลาของการรายงานผลขึ้นอยู่กับหน่วยงาน เช่น รายงานทุกเดือน ทุกไตรมาส ซึ่งแบบในการรายงาน ตามตารางที่ ๙ และตารางที่ ๑๐ สามารถปรับได้ตามความเหมาะสมของหน่วยงาน

/ตารางที่...

ตารางที่ ๔ แบบรายงานผลการดำเนินงานตามแผนบริหารความเสี่ยง ขององค์การบริหารส่วนตำบลท่าตูม

|  |   |
|--|---|
| แบบรายงานสถานะแผนบริหารความเสี่ยงการทุจริต ณ วันที่ ๕ เดือน ตุลาคม พ.ศ.๒๕๖๔<br>หน่วยงานที่ประเมิน <b>องค์การบริหารส่วนตำบลท่าตูม อำเภอแก่งคอย จังหวัดสระบุรี</b> |   |
| ชื่อแผนบริหารความเสี่ยง  | แผนบริหารความเสี่ยงการทุจริต ของ องค์การบริหารส่วนตำบลท่าตูม ประจำปีงบประมาณ พ.ศ.๒๕๖๔   |
| โอกาส/ความเสี่ยง   | - การพิจารณาตรวจสอบและเสนอความเห็นของการ อนุมัติ อนุญาต ไม่ดำเนินการตามลำดับ คำขอ   |
|  | - ความโปร่งใสในการบริหารงานบุคคล เช่น การประเมิน ความดี ความชอบ การแต่งตั้ง การโยกย้าย การดำเนินการทางวินัย เป็นต้น   |
|  | - การเบิกเงินราชการตามสิทธิ์เป็นเท็จ เช่น ค่าเช่าบ้าน ค่าเบี้ยเลี้ยง ค่าพาหนะ ค่าเช่าที่พัก   |
|  | - การใช้รถยนต์ของทางราชการ เช่น การใช้รถยนต์ในงานส่วนตัว การทุจริตการเติมน้ำมันเชื้อเพลิง เป็นต้น   |
| สถานะของการดำเนินการจัดการความเสี่ยง   | <input type="radio"/> ยังไม่ได้ดำเนินการ<br><input checked="" type="radio"/> เฝ้าระวัง และติดตามต่อเนื่อง<br><input type="radio"/> เริ่มดำเนินการไปบ้าง แต่ยังไม่ครบถ้วน<br><input type="radio"/> ต้องการปรับปรุงแผนบริหารความเสี่ยงใหม่ให้เหมาะสม<br><input type="radio"/> เหตุผลอื่น (โปรดระบุ)<br>.....<br>..... |
| ผลการดำเนินงาน   | สถานะความเสี่ยงการทุจริตขององค์การบริหารส่วนตำบลท่าตูม ประจำปีงบประมาณ พ.ศ.๒๕๖๕ สถานะความเสี่ยง สีเขียว หมายถึง ความเสี่ยงระดับต่ำ แต่ให้เฝ้าระวังและติดตามอย่างต่อเนื่อง   |

ตารางที่ ๑๐ ตารางการเสนอขอปรับปรุงแผนบริหารความเสี่ยงการทุจริต ระหว่างปี (ทดแทนแผนเดิม)

|                             |   |      |
|-----------------------------|---|------|
| หน่วยงานที่เสนอขอ .....     |   |      |
| วันที่เสนอขอ .....          |   |      |
| ชื่อแผนบริหารความเสี่ยงเดิม |   |      |
| ชื่อแผนบริหารความเสี่ยงใหม่ |   |      |
| เหตุผลในการเปลี่ยนแปลง      | ๑. ....<br>๒. ....<br>๓. ....<br>๔. ....<br>๕. .... |      |
| ประเด็นความเสี่ยงหลัก       | เดิม  | ใหม่ |
|                             |   |      |
|                             |   |      |
|                             |   |      |
|                             |   |      |
|                             |   |      |



## บันทึกข้อความ

ส่วนราชการ สำนักปลัด องค์การบริหารส่วนตำบลท่าตูม

ที่ สป ๗๔๕๐๑/

วันที่ มกราคม ๒๕๖๕

เรื่อง การจัดทำแผนการประเมินความเสี่ยงการทุจริต ประจำปีงบประมาณ พ.ศ.๒๕๖๕

เรียน นายกอง้องการบริหารส่วนตำบลท่าตูม

ตามที่สำนักงาน ป.ป.ช. ได้มีมติประเมินคุณธรรมและความโปร่งใสในการดำเนินงานของหน่วยงานภาครัฐ (Integrity and Transparency Assessment : ITA) เป็นต้นมา และต่อมาคณะรัฐมนตรีได้มีมติเมื่อวันที่ ๒๓ มกราคม ๒๕๖๑ ให้นำหน่วยงานภาครัฐทุกหน่วยงานเข้าร่วมการประเมินคุณธรรมและความโปร่งใสในการดำเนินงานของหน่วยงานภาครัฐในปีงบประมาณ พ.ศ.๒๕๖๑-๒๕๖๔ โดยใช้แนวทางและเครื่องการประเมินตามที่สำนักงาน ป.ป.ช.กำหนด ซึ่งในการประเมินคุณธรรมและความโปร่งใสในการดำเนินงานของหน่วยงานภาครัฐ หน่วยงานจะต้องมีการประเมินความเสี่ยงของการดำเนินงานหรือการปฏิบัติหน้าที่ที่อาจก่อให้เกิดการทุจริต หรือก่อให้เกิดการขัดกันระหว่างผลประโยชน์ส่วนตนกับผลประโยชน์ส่วนรวมของหน่วยงาน

ดังนั้น งานวิเคราะห์นโยบายและแผน สำนักปลัด องค์การบริหารส่วนตำบลท่าตูม จึงได้ดำเนินการจัดทำแผนการประเมินความเสี่ยงการทุจริตขององค์การบริหารส่วนตำบลท่าตูม ประจำปีงบประมาณ พ.ศ. ๒๕๖๕ มาเพื่อให้ทราบรายละเอียดปรากฏตามเอกสารที่แนบมาพร้อมนี้

จึงเรียนมาเพื่อโปรดทราบ

(นางสุนิษา เสมอชาติ)

ผู้ช่วยนักวิเคราะห์นโยบายและแผน

เรียน นายกอง้องการบริหารส่วนตำบลท่าตูม

-เพื่อโปรดทราบตามเอกสารที่เสนอมาพร้อมนี้

(นางสาวอิสริย์ ผดุงทศ)

หัวหน้าสำนักปลัด

ความเห็น ปลัด อบต.

-----

(นางภาราดา แตนวงศ์)

ปลัดองค์การบริหารส่วนตำบลท่าตูม

- ทราบ

(นายสมคิด ต้นทางกุล)

ปลัดองค์การบริหารส่วนตำบลท่าตูม